

**UCHWAŁA NR XLVII/359/2022
RADY MIEJSKIEJ W WITKOWIE**

z dnia 29 grudnia 2022 r.

w sprawie wyznaczenia obszaru i granic aglomeracji Witkowo

Na podstawie art. 87 ust. 1 i 4 ustawy z dnia 20 lipca 2017 r. Prawo wodne (tekst jednolity Dz. U. z 2021 r. poz. 2233 ze zm.), Rada Miejska w Witkowie uchwala, co następuje:

§ 1. Wyznacza się aglomerację Witkowo o równoważnej liczbie mieszkańców (RLM) 13.336.

§ 2. 1. Aglomeracja Witkowo obejmuje swym zasięgiem tereny objęte istniejącym i planowanym systemem kanalizacji zbiorczej, zakończonym oczyszczalnią ścieków zlokalizowaną w miejscowości Małachowo Wierzbiczany, gmina Witkowo. Obszar aglomeracji Witkowo wyznaczono na terenie miejscowości: miasto Witkowo, cz. m. Dębina, Gorzykowo, Jaworowo, cz. m. Kołaczkowo, Malenin, Małchowo Kępe, Małachowo Szemborowice, Małachowo Wierzbiczany, Małachowo Złych Miejs, Mąkownica, cz. m. Mielżyn, Odrowąż, Skorzęcin, cz. m. Ruchocinek.

2. Część opisowa aglomeracji Witkowo stanowi załącznik Nr 1 do niniejszej uchwały.

3. Część graficzna aglomeracji Witkowo, obejmująca jej obszar i granicę w postaci mapy w skali 1:10.000, stanowi załącznik Nr 2 do niniejszej uchwały.

§ 3. Traci moc uchwała Nr XXII/170/2020 Rady Miejskiej w Witkowie z dnia 24 września 2020 roku w sprawie wyznaczenia obszaru i granic aglomeracji Witkowo (Dz. Urz. Woj. Wielkopolskiego z 30.09.2020 r. poz. 7252).

§ 4. Wykonanie uchwały powierza się Burmistrzowi Gminy i Miasta Witkowo.

§ 5. Uchwała wchodzi w życie po upływie 14 dni od daty ogłoszenia w Dzienniku Urzędowym Województwa Wielkopolskiego.

Przewodniczący Rady
Miejskiej w Witkowie

Piotr Józwik

Uzasadnienie

do uchwały Nr XLVII/359/2022 Rady Miejskiej w Witkowie z dnia 29 grudnia 2022 r. w sprawie wyznaczenia obszaru i granic aglomeracji Witkovo.

Na podstawie art. 87 ustawy Prawo wodne (tekst jednolity Dz. U. z 2021 r. poz. 2233 ze zm.), aglomerację wyznacza, w drodze uchwały będącej aktem prawa miejscowego, rada gminy. Wyznaczenie aglomeracji następuje po uzgodnieniu przez wójta, burmistrza lub prezydenta miasta z Wodami Polskimi, a w zakresie obszarów objętych przynajmniej jedną formą ochrony przyrody, o której mowa w art. 6 ustawy z dnia 16 kwietnia 2004 r. o ochronie przyrody, lub obszarów mających znaczenie dla Wspólnoty znajdujących się na liście, o której mowa w art. 27 ust. 1 w/w ustawy – z właściwym regionalnym dyrektorem ochrony środowiska.

Zgodnie z art. 92 ustawy z dnia 20 lipca 2017 r. Prawo wodne, wójt, burmistrz lub prezydent miasta co 2 lata dokonuje przeglądu obszarów i granic aglomeracji wyznaczonych na podstawie art. 87 ust. 1, z uwzględnieniem kryterium ich utworzenia, o którym mowa w art. 86 ust. 1, oraz zaistniałych zmian równoważnej liczby mieszkańców w aglomeracji i w razie potrzeby informuje radę gminy o konieczności zmiany obszarów i granic aglomeracji.

Poprzednia aglomeracja Witkovo o równoważnej liczbie mieszkańców 17.696 została wyznaczona uchwałą Nr XXII/170/2020 Rady Miejskiej w Witkowie z dnia 24 września 2020 roku w sprawie wyznaczenia obszaru i granic aglomeracji Witkovo (Dz. Urz. Woj. Wlkp. z 30.09.2020 r. poz. 7252). Aglomeracja Witkovo obejmowała swym zasięgiem tereny objęte istniejącym i planowanym systemem kanalizacji zbiorczej zakończonym oczyszczalnią ścieków zlokalizowaną w miejscowości Małachowo Wierzbiczany, gmina Witkovo. Obszar aglomeracji Witkovo wyznaczono na terenie miejscowości: miasto Witkovo, cz. m. Dębina, Gorzykowo, Jaworowo, cz. m. Kołaczkowo, Malenin, Małchowo Kępe, Małachowo Szemborowice, Małachowo Wierzbiczany, Małachowo Złych Miejsc, Mąkownica, cz. m. Mielżyn, Odrowąż, Skorzęcin, cz. m. Ruchocinek.

Obecna aglomeracja Witkovo została wyznaczona na podstawie rozporządzenia Ministra Gospodarki Morskiej i Żeglugi Śródlądowej z dnia 27 lipca 2018 r. w sprawie sposobu wyznaczania obszarów i granic aglomeracji (Dz. U. z 2018 roku poz. 1586) oraz Wytycznych do wyznaczania, zmiany lub likwidacji obszarów i granic aglomeracji, opracowanych przez Państwowe Gospodarstwo Wodne Wody Polskie w lipcu 2019 r.

Podstawą wyznaczenia aglomeracji Witkovo było Studium uwarunkowań i kierunków zagospodarowania przestrzennego Gminy Witkovo (uchwała Nr XXXI/299/2014 Rady Miejskiej w Witkowie z dnia 21.02.2014 r., ze zmianami), miejscowe plany zagospodarowania przestrzennego Gminy Witkovo, decyzje o warunkach zabudowy i zagospodarowania terenu, pozwolenia na budowę w zakresie gospodarki wodnej, dane i informacje Urzędu Gminy i Miasta w Witkowie i Zakładu Gospodarki Komunalnej w Witkowie.

Wyznaczono aglomerację Witkovo o równoważnej liczbie mieszkańców (RLM) 13.336. Aglomeracja Witkovo obejmuje swym zasięgiem tereny objęte systemem istniejącej i planowanej kanalizacji sanitarnej, zakończonym oczyszczalnią ścieków w m. Małachowo Wierzbiczany, gmina Witkovo oraz tereny, na których znajdują się zbiorniki bezodpływowe i przydomowe oczyszczalnie ścieków. Obszar aglomeracji Witkovo obejmuje miejscowości: miasto Witkovo, cz. m. Dębina, Gorzykowo, Jaworowo, cz. m. Kołaczkowo, Malenin, Małchowo Kępe, Małachowo Szemborowice, Małachowo Wierzbiczany, Małachowo Złych Miejsc, Mąkownica, cz. m. Mielżyn, Odrowąż, Skorzęcin, cz. m. Ruchocinek, które są objęte systemem kanalizacji sanitarnej oraz obszary, na których planowana jest budowa sieci kanalizacji sanitarnej: cz. m. Ruchocinek.

Aglomeracja Witkovo została wyznaczona w związku z upływem dwóch lat od jej wyznaczenia w 2020 roku na podstawie przeglądu obszaru i granic aglomeracji oraz zaistniałych zmian równoważnej liczby mieszkańców w aglomeracji. Zmniejszenie liczby mieszkańców aglomeracji Witkovo spowodowane jest przeprowadzeniem analizy zarejestrowanych miejsc noclegowych w aglomeracji, w szczególności na terenie Ośrodka Wypoczynkowego w Skorzęcinie oraz ogólnym zmniejszeniem liczby ludności na terenie Gminy Witkovo.

Aglomeracja Witkovo jest zgodna z przepisami art. 87a ustawy z dnia 20 lipca 2017 r. Prawo wodne (tekst jednolity Dz. U. z 2021 r. poz. 2233 ze zm.)

Aglomerację Witkovo przedstawiono w formie opisowej i graficznej, obejmującej obszar i granice na mapie w skali 1:10 000.

Projekt uchwały o wyznaczeniu obszaru i granic aglomeracji Witkovo został uzgodniony z Państwowym Gospodarstwem Wodnym Wody Polskie Regionalnym Zarządem Gospodarki Wodnej w Poznaniu

(postanowienie Nr PO.RZŚ.4032.13.2022.WP z dnia 19.12.2022 r.) oraz Regionalnym Dyrektorem Ochrony Środowiska w Poznaniu (postanowienie Nr WPN-I.070.146.2022.MK z dnia 06.10.2022 r.).

Wobec powyższego podjęcie przedmiotowej uchwały jest uzasadnione.

I. Część opisowa uchwały w sprawie wyznaczenia obszaru i granic aglomeracji Witkowo

1. Informacja o długości i rodzaju istniejącej sieci kanalizacyjnej lub planowanej do budowy sieci kanalizacyjnej, liczbie stałych mieszkańców aglomeracji, liczbie osób czasowo przebywających w aglomeracji oraz przemyśle obsługiwanym przez istniejącą sieć kanalizacyjną oraz oczyszczalnię ścieków.

1.1. Informacja o długości i rodzaju istniejącej sieci kanalizacyjnej oraz liczba mieszkańców i osób czasowo przebywających w aglomeracji Witkowo:

Lp.	Miejscowość, w której istnieje sieć kanalizacyjna	Długość sieci kanalizacyjnej [km]		Liczba osób korzystających z istniejącej sieci kanalizacyjnej		Liczba osób korzystających z istniejącej sieci kanalizacyjnej [mieszkańcy (pobyt stały i czasowy) oraz osoby czasowo przebywające w aglomeracji]
		Sieć grawitacyjna	Sieć tłoczna	Mieszkańcy (pobyt stały)	Mieszkańcy (pobyt czasowy) i osoby czasowo przebywające w aglomeracji	
1.	Witkowo	32,031	2,349	7.216	168	7.384
2.	Dębina	2,812	2,897	120	2	122
3.	Gorzykowo	5,342	2,045	267	1	268
4.	Jaworowo	0,800	0,800	252	3	255
5.	Kończakowo	0,684	2,000	274	5	279
6.	Malenin	1,508	1,348	123	0	123
7.	Małachowo Kępe	1,255	1,165	96	0	96
8.	Małachowo Szemborowice	1,000	0,306	91	0	91
9.	Małachowo Wierzbiczany	1,817	1,702	328	4	332
10.	Małachowo Złych Miejsc	3,675	0,483	332	4	336
11.	Mąkownica	2,093	1,660	191	0	191
12.	Mielżyn	6,233	4,639	626	10	636
13.	Odrawąż	1,954	2,131	60	0	60
14.	Ruchocinek	2,915	1,050	323	4	327
15.	Skorzęcin - wieś	1,702	8,517	288	6	294
16.	Skorzęcin - Ośrodek Wypoczynkowy	6,097	0,234	0	2.170	2.170
17.	Chłądowo	0	2,800	0	0	0
18.	Kamionka	0	2,800	0	0	0
Razem		71,918	38,926	10.587	2.377	12.964
Razem		110,844				

Miejscowości Chłądowo i Kamionka nie są podłączone do sieci kanalizacji sanitarnej, jednak ze względu na ich wybudowanie celem połączenia sieci kanalizacji z Ośrodkiem Wypoczynkowym w Skorzęcinie, są wykazane w powyższej Tabeli i zaznaczone na mapie wyznaczającej granice aglomeracji Witkowo. Są to tylko sieci przesyłowe.

1.2. Informacja o planowanej do budowy sieci kanalizacyjnej oraz liczba stałych mieszkańców i liczba osób czasowo przebywających na terenie gminy Witkowo po rozbudowie sieci kanalizacyjnej:

Lp.	Miejscowość, w której planowana jest budowa sieci kanalizacyjnej	Długość [km]	Liczba osób, które zostaną podłączone do planowanej do wykonania sieci kanalizacyjnej		Liczba osób, które zostaną podłączone do planowanej do wykonania sieci kanalizacyjnej (mieszkańcy i osoby czasowo przebywające na terenie aglomeracji)	Lokalizacja sieci kanalizacyjnej na terenie, o którym mowa w § 3 ust. 1 pkt 5	Wskaźnik koncentracji
			Mieszkańcy	Osoby czasowo przebywające na terenie aglomeracji			
1.	Ruchocinek (część miejscowości)	2,328	210	0	210	TAK, Obszar Powidzko – Bieniszewski Chronionego Krajobrazu	90,21
2.	Dębina (część miejscowości)	2,570	52	0	52	NIE	20,23
3.	Mielżyn (część miejscowości)	1,780	74	0	74	NIE	41,57
RAZEM		6,678	336	0	336		

1.3. Docelowa liczba mieszkańców aglomeracji Witkowo po rozbudowie sieci kanalizacyjnej:

a) liczba stałych mieszkańców aglomeracji Witkowo: 10.797 Mk

b) liczba osób czasowo przebywających w aglomeracji: 2.377 Mk

Łączna liczba mieszkańców aglomeracji Witkowo (osób stałych i osób czasowo przebywających w aglomeracji) po rozbudowie sieci kanalizacyjnej: 13.174 Mk.

Do obliczenia liczby mieszkańców aglomeracji Witkowo (osób stałych i osób czasowo przebywających w aglomeracji) po rozbudowie sieci kanalizacyjnej nie wzięto pod uwagę cz. m. Dębina i cz. m. Mielżyn, ponieważ dla tych miejscowości wskaźniki koncentracji wynoszą poniżej 120 stałych i czasowo przebywających mieszkańców na 1 km planowanej do budowy sieci kanalizacyjnej.

1.4. Informacja o przemyśle obsługiwany przez istniejącą sieć kanalizacyjną.

Do systemu kanalizacji sanitarnej z aglomeracji Witkowo nie są odprowadzane ścieki przemysłowe przez zakłady przemysłowe.

1.5. Informacja o przemyśle obsługiwany przez planowaną do budowy sieć kanalizacyjną oraz oczyszczalnię ścieków.

W aglomeracji Witkowo nie ma zakładów przemysłowych, których podłączenie do systemu kanalizacji zbiorczej jest planowane.

1.6. Liczba mieszkańców na terenie aglomeracji Witkowo korzystających ze zbiorników bezodpływowych (szamb) i przydomowych oczyszczalni ścieków.

W aglomeracji Witkowo liczba mieszkańców korzystających ze zbiorników bezodpływowych (szamb) wynosi 138, a liczba stałych mieszkańców korzystających z przydomowych oczyszczalni ścieków 24. Osoby te zostały uwzględnione przy wyznaczaniu RLM dla aglomeracji Witkowo.

Na terenie aglomeracji Witkowo nie planuje się budowy nowych zbiorników bezodpływowych (szamb) i przydomowych oczyszczalni ścieków.

2. Informacja o istniejących i planowanych do budowy oczyszczalniach ścieków, a w przypadku aglomeracji zakończonych końcowym punktem zrzutu ścieków komunalnych – informacje, do której aglomeracji ścieki te będą odprowadzane, wraz z określeniem obciążenia oczyszczalni ścieków.

W aglomeracji Witkowo w m. Małachowo Wierzbiczany funkcjonuje jedna mechaniczno – biologiczna oczyszczalnia ścieków z podwyższonym usuwaniem związku azotu i fosforu. Oczyszczalnia zlokalizowana jest na działkach o nr ewidencyjnych 19/1, 80/4, 81/4, 83/3, obręb Małachowo Wierzbiczany, Gmina Witkowo.

Zarządzającym oczyszczalnią ścieków jest Zakład Gospodarki Komunalnej w Witkowie na podstawie udzielonego decyzją Starosty Gnieźnieńskiego Nr OS.6341.76.2016 w dniu 30 grudnia 2016 roku pozwolenia wodnoprawnego na szczególne korzystanie z wód, w zakresie wprowadzania do ziemi, ścieków komunalnych pochodzących z aglomeracji Witkowo.

W części mechanicznej oczyszczalni następuje oddzielenie od ścieków surowych większych zanieczyszczeń, tzw. skratek. Następnie ścieki kierowane są do piaskownika, w którym następuje oddzielenie od ścieków piasku. Skratki po higienizacji wapnem chlorowanym są odwadniane, prasowane i wywożone na składowisko odpadów. Piasek także wywożony jest na składowisko odpadów. Po tych procesach następuje biologiczne oczyszczanie ścieków w reaktorach typu SBR (4 szt.), które działają w oparciu o proces osadu czynnego. Proces biologicznego oczyszczania ścieków odbywa się w cyklu 24 lub 12 godzinnym, w którym występuje 5 faz:

I faza: napełnianie reaktora ściekami z jednoczesnym powolnym mieszaniem bez dostępu tlenu, następuje proces defosfatacji,

II faza: równoczesne napełnianie ścieków w reaktorze oraz ścieków dopływających, następuje proces nityfikacji i denityfikacji,

III faza: napowietrzanie ścieków wraz z mieszaniem zawartości reaktora do momentu zakończenia procesu nityfikacji i denityfikacji,

IV faza: procesy mieszania i napowietrzania zostają zakończone, następuje sedymentacja osadu czynnego,

V faza: odprowadzanie oczyszczonych ścieków do odbiornika, którym jest rów melioracyjny, z jednoczesnym spustem osadu czynnego do zbiornika osadów.

Oczyszczone ścieki odprowadzane są do rowu melioracyjnego R-37. Wylot zrzutu oczyszczonych ścieków zlokalizowany jest na kilometrażu 0+546 tego rowu melioracyjnego. Oczyszczone ścieki dalej kierowane są do zlewni rzeki Strugi Bawół. Powstające w procesie oczyszczania ścieków osady ściekowe poddawane są procesom odwadniania i higienizacji wapnem chlorowanym, na zasadzie fermentacji w otwartych komorach fermentacyjnych, a następnie wywożone są one na składowisko odpadów w Chłądowie i tam wykorzystywane w procesach rekultywacji tego składowiska.

W 2017 roku przeprowadzono modernizację tej oczyszczalni ścieków. Zakres prac obejmował m.in. budowę nowej przepompowni, komory zasuw, komór pomiarowych, zadaszenia zbiorników, zabudowę przykryć reaktorów biologicznych, wymianę mieszadeł w zagęszczaczu osadów, budowę komór i rurociągów technologicznych oraz budowę dwóch wiat – zadaszeń zbiorników i instalacji dozowania koagulantu żelazowego (PIX) do reaktorów.

Na terenie aglomeracji Witkowo nie planuje się budowy nowej oczyszczalni ścieków.

3. Informacje o systemie gospodarki ściekowej:

3.1. Średnia dobową ilość ścieków komunalnych powstających na terenie aglomeracji oraz skład jakościowy tych ścieków (dane za 2021 rok).

Średnia dobową ilość ścieków komunalnych powstających na terenie aglomeracji Witkowo wynosi 1.304,1 m³/d.

Średni skład jakościowy ścieków surowych i oczyszczonych:

Ścieki surowe (mgO ₂ /l)				
Fosfor ogólny	Azot ogólny	BZT ₅	CHZT	Zawiesina ogólna
10,25	98,78	352,5	899,58	245,33
Ścieki oczyszczone (mgO ₂ /l)				
0,69	5,2	3,83	41,75	4,76

3.2. Przepustowość istniejącej oczyszczalni ścieków w m³/d.

Przepustowość oczyszczalni ścieków zgodnie z projektem:

- Q_{max,h} = 100 m³/h,
- Q_{śr,d} = 2.400 m³/d,
- Q_{śroczne} = 876.000 m³/r.

Przepustowość rzeczywista oczyszczalni ścieków:

- Q_{max,h} = 54,34 m³/h,
- Q_{śr,d} = 1.304,1 m³/d,
- Q_{śroczne} = 475.992 m³/r.

3.3. Ilość i skład jakościowy ścieków przemysłowych odprowadzanych przez zakłady do systemu kanalizacji zbiorczej.

Do systemu kanalizacji sanitarnej z aglomeracji Witkowo nie są odprowadzane ścieki przemysłowe przez zakłady przemysłowe.

3.4. Nazwy zakładów, których podłączenie do systemu kanalizacji zbiorczej jest planowane.

W aglomeracji Witkowo nie ma zakładów przemysłowych, których podłączenie do systemu kanalizacji zbiorczej jest planowane.

3.5. Ilość ścieków powstających na terenie aglomeracji nieobjętych systemem kanalizacji zbiorczej, gdzie zastosowano systemy indywidualne albo planuje się zastosowanie systemów indywidualnych lub innych rozwiązań zapewniających taki sam poziom ochrony środowiska jak w przypadku systemów kanalizacji zbiorczej.

Zgodnie z decyzją Starosty Gnieźnieńskiego Nr OS.6341.76.2016 z dnia 30 grudnia 2016 roku w sprawie pozwolenia wodnoprawnego na szczególne korzystanie z wód, w zakresie wprowadzania do ziemi, ścieków komunalnych pochodzących z aglomeracji Witkowo, ilość ścieków doprowadzanych do tej oczyszczalni w ciągu roku może wynieść Q_r = 715.400 m³/rok.

W 2021 roku do oczyszczalni ścieków w Małachowie Wierzbiczany doprowadzono z systemów kanalizacji sanitarnej z terenu Gminy Witkowo 476,0 m³ ścieków komunalnych. Z obszaru aglomeracji Witkowo (zbiorniki bezodpływowe i przydomowe oczyszczalnie ścieków) oraz z pozostałego terenu Gminy Witkowo, położonego poza aglomeracją Witkowo, taborom asenizacyjnym dowieziono ok. 10.000 m³ ścieków komunalnych.

Z powyższych danych wynika, że oczyszczalnia ścieków w Małachowie Wierzbiczany, po jej modernizacji w 2017 roku, jest w stanie przyjąć ilość ścieków obecnie powstających na

terenie aglomeracji Witkowo i z pozostałego terenu Gminy Witkowo oraz ilość ścieków w przypadku ewentualnej rozbudowy sieci kanalizacji sanitarnej i powstających nowych zbiorników bezodpływowych i przydomowych oczyszczalni ścieków.

3.6. Uzasadnienie określonej RLM aglomeracji Witkowo.

Poprzednia aglomeracja Witkowo o równoważnej liczbie mieszkańców 17.696 została wyznaczona uchwałą Nr XXII/170/2020 Rady Miejskiej w Witkowie z dnia 24 września 2020 roku.

Aglomeracja Witkowo obejmuje swym zasięgiem tereny objęte istniejącym i planowanym systemem kanalizacji zbiorczej, zakończonym oczyszczalnią ścieków zlokalizowaną w miejscowości Małachowo Wierzbiczany, Gmina Witkowo. Obszar aglomeracji Witkowo wyznaczono na terenie miejscowości: miasto Witkowo, Dębina, Gorzykowo, Jaworowo, cz. m. Kołaczkowo, Malenin, Małachowo Kępe, Małachowo Szemborowice, Małachowo Wierzbiczany, Małachowo Złych Miejs, Mąkownica, cz. m. Mielżyn, Odrowąż, cz. m. Skorzęcin, cz. m. Ruchocinek.

Wyszczególnienie	RLM
Liczba stałych mieszkańców korzystających z istniejącej sieci kanalizacyjnej	10.587
Liczba stałych mieszkańców planowanych do podłączenia do projektowanej sieci kanalizacyjnej	210
Liczba osób czasowo przebywających korzystających z sieci kanalizacyjnej	2.377
Liczba osób czasowo przebywających planowanych do podłączenia do projektowanej sieci kanalizacyjnej	0
RLM wynikająca z dobowego ładunku ścieków odprowadzanych przez zakłady przemysłowe i usługowe korzystające z istniejącej sieci kanalizacyjnej	0
RLM wynikająca z dobowego ładunku ścieków, który będzie odprowadzanych przez zakłady przemysłowe i usługowe planowane do podłączenia do sieci kanalizacyjnej	0
Liczba mieszkańców, korzystających z indywidualnych systemów oczyszczania ścieków komunalnych (przydomowe oczyszczalnie ścieków, zbiorniki bezodpływowe), określona na podstawie rejestrów prowadzonych przez gminę	162
Równoważna Liczba Mieszkańców RLM (suma)	13.336

Równoważna liczba mieszkańców aglomeracji Witkowo wynosi 13.336 RLM.

Zmniejszenie liczby mieszkańców aglomeracji Witkowo spowodowane jest przeprowadzeniem analizy zarejestrowanych miejsc noclegowych w aglomeracji, w szczególności na terenie Ośrodka Wypoczynkowego w Skorzęcinie oraz ogólnym zmniejszeniem liczby ludności na terenie Gminy Witkowo.

3.7. Zgodność aglomeracji Witkowo z przepisami art. 87a ustawy z dnia 20 lipca 2017 r. Prawo wodne (tekst jednolity Dz. U. z 2021 r. poz. 2233 ze zm.).

3.7.1. Wyposażenie aglomeracji w sieć kanalizacyjną gwarantującą zbieranie co najmniej 98 % ładunku zanieczyszczeń z obszaru aglomeracji wyrażonego w równoważnej liczbie mieszkańców.

Planowany poziom obsługi zbiorczym systemem kanalizacji w aglomeracji:

$$\% \text{ RLM} = (\text{RLMrz} : \text{RLMa}) \times 100 (\%),$$

gdzie:

- RLMrz – rzeczywista równoważna liczba mieszkańców obliczona na podstawie sumy wartości RLM pochodzącej z liczby mieszkańców aglomeracji, liczby mieszkańców planowanych do podłączenia, liczby osób czasowo przebywających na terenie aglomeracji oraz wartości RLM pochodzącej z przemysłu występującego na obszarze aglomeracji.

- RLMA – równoważna liczba mieszkańców wynikająca z przyszłej uchwały Rady Miejskiej wyznaczającego granice i obszar danej aglomeracji

$$(10.587 + 210 + 2.377) \text{ RLM} : 13.336 \text{ RLM} * 100 = \mathbf{98,79 \%}$$

Aglomeracja Witkowo wyposażona jest w sieć kanalizacyjną gwarantującą zbieranie co najmniej 98 % ładunku zanieczyszczeń z obszaru aglomeracji wyrażonego w RLM.

3.7.2. Ładunek zanieczyszczeń niezebrany siecią kanalizacyjną w przypadku gdy stanowi nie więcej niż 2 % ładunku zanieczyszczeń z obszaru aglomeracji – jest mniejszy niż 2.000 równoważnej liczby mieszkańców oraz jest oczyszczany w innych systemach oczyszczania ścieków, zapewniających taki sam poziom ochrony środowiska jak dla całej aglomeracji.

Pozostali mieszkańcy aglomeracji (1,21 %), którzy nie będą obsługiwani przez system kanalizacji zbiorczej, będą sukcesywnie podłączani do systemu lub korzystać będą z indywidualnych systemów oczyszczania ścieków (bezodpływowe zbiorniki, przydomowe oczyszczalnie ścieków), przy czym stopień oczyszczania tych ścieków nie będzie niższy od stopnia oczyszczenia ścieków w systemie kanalizacji zbiorczej. Ponadto Gmina Witkowo podejmie działania w celu podłączenia wszystkich nieruchomości niepodłączonych do kanalizacji zbiorczej na terenach już wyposażonych w sieć kanalizacyjną.

3.7.3. Wydajność oczyszczalni ścieków pozwalającą odebrać całość ładunku zanieczyszczeń powstających w aglomeracji wyrażonego w równoważnej liczbie mieszkańców.

Zgodnie z decyzją Starosty Gnieźnieńskiego Nr OS.6341.76.2016 z dnia 30 grudnia 2016 roku w sprawie pozwolenia wodnoprawnego na szczególne korzystanie z wód, w zakresie wprowadzania do ziemi, ścieków komunalnych pochodzących z aglomeracji Witkowo, projektowa maksymalna wydajność oczyszczalni wynosi 17.170 RLM.

Równoważna liczba mieszkańców aglomeracji Witkowo wynosi 13.336 RLM

Z powyższych danych wynika, że oczyszczalnia ścieków w Małachowie Wierzbiczany, spełnia warunek wydajności oczyszczalni ścieków pozwalającą odebrać całość ładunku zanieczyszczeń powstających w aglomeracji wyrażonego w równoważnej liczbie mieszkańców.

3.7.4. Stosowanie technologii oczyszczania ścieków z aglomeracji gwarantującą osiągnięcie wymaganych przepisami powszechnie obowiązującymi standardów oczyszczania ścieków dla oczyszczalni ścieków w aglomeracji o określonej wielkości wyrażonej równoważną liczbą mieszkańców.

Średni skład jakościowy ścieków surowych i oczyszczonych oraz skład ścieków oczyszczonych z oczyszczalni w Małachowie Wierzbiczany, zgodnie z decyzją Starosty Gnieźnieńskiego Nr OS.6341.76.2016 z dnia 30 grudnia 2016 roku w sprawie pozwolenia wodnoprawnego na szczególne korzystanie z wód, w zakresie wprowadzania do ziemi, ścieków komunalnych pochodzących z aglomeracji Witkowo:

Ścieki surowe (mg/l)				
Fosfor ogólny	Azot ogólny	BZT ₅	CHZT	Zawiesina ogólna
10,25	98,78	352,5	899,58	245,33
Ścieki oczyszczone				
0,69	5,2	3,83	41,75	4,76
Parametry ścieków oczyszczonych, zgodnie z pozwoleniem wodnoprawnym				
≤ 2 albo 80 % redukcji	≤ 15 albo 70-80 % redukcji	≤ 15 albo 90 % redukcji	≤ 125 albo 75 % redukcji	≤ 35 albo 90 % redukcji

Oczyszczalnia ścieków w Małachowie Wierzbiczany spełnia warunek stosowania technologii oczyszczania ścieków z aglomeracji gwarantującą osiągnięcie wymaganych przepisami powszechnie obowiązującymi standardów oczyszczania ścieków dla oczyszczalni ścieków w aglomeracji.

4. Informacje o strefach ochronnych ujęć wody, zawierające oznaczenie aktów prawa miejscowego lub decyzji ustanawiających te strefy oraz zakazy, nakazy i ograniczenia obowiązujące na tych terenach.

Mieszkańcy gminy Witkowo zaopatrywani są w wodę pochodzącą z ujęć wód z 3 studni głębinowych zlokalizowanych w Witkowie o średniej produkcji 2.675 m³/dobę zaopatrującej ok. 12.200 osób oraz w Gorzykowie z 2 studni głębinowych o średniej produkcji 316 m³/dobę zaopatrującej ok. 1.670 osób. Zarządzającym ujęciami wody w Witkowie i Gorzykowie jest Zakład Gospodarki Komunalnej w Witkowie.

Studnie głębinowe w Witkowie zlokalizowane są na działkach o nr ewidencyjnych 532/2, obręb 0001, Witkowo dla studni nr I; 434/2, obręb 0001, Witkowo dla studni nr II i 430/2, obręb 0001, Witkowo dla studni nr III. Studnie te są oddalone od siebie o ok. 350 m. Na tych działkach znajdują się jedynie studnie głębinowe. Obszar ten jest ogrodzony siatką metalową, a wejście zabezpieczone przed wstępem osób nieupoważnionych. Na ogrodzeniu znajdują się tablice informacyjne o ujęciu wody i zakazie wstępu osobo nieupoważnionym. Teren ten jest zagospodarowany zielenią (obsiany trawą). Obudowy studni wyniesione są nad powierzchnię terenu, co uniemożliwia przedostawanie się wody opadowej do środka. Obudowy studni i ogrodzenie działek utrzymane są w należyтым stanie technicznym. Obudowy studni są szczelne, a włazy do obudów zamknięte na kłódkę.

Dla studni głębinowych w Witkowie ustanowiono strefy oraz zakazy, nakazy i ograniczenia obowiązujące na tych terenach w decyzji – pozwolenia wodnoprawnego Nr ST.GN.OS.V.6212/18/2003 z dnia 31.12.2003 r. wydanego dla Zakładu Gospodarki Komunalnej w Witkowie przez Starostę Gnieźnieńskiego.

W rejonie ujęcia wody w Witkowie występują warunki hydrogeologiczne i sposób użytkowania gruntów, które uzasadniają rezygnację z wyznaczenia terenu ochrony pośredniej ujęć wody.

W rejonie ujęcia wody w Witkowie wyznaczone są tereny ochrony bezpośredniej ujęcia wody. Dla tych studni ustalono strefy ochrony bezpośredniej ujęcia: dla studni nr I o wymiarach 16,4 m x 18,6 m, dla studni nr II o wymiarach 16,5 m x 19,1 m, dla studni nr III o wymiarach 17,3 m x 26,3 m.

Na terenie ochrony bezpośredniej jest zabronione użytkowanie gruntów do celów nie związanych z eksploatacją ujęcia. Na terenie strefy ochrony bezpośredniej należy zapewnić:

- odprowadzenie wód opadowych w taki sposób, aby nie mogły one przedostać się do urządzeń służących do poboru wody,
- zagospodarowanie terenu zielenią,
- szczelne odprowadzenie poza granice strefy ochronnej ścieków z urządzeń sanitarnych, przeznaczonych do użytku osób zatrudnionych przy urządzeniach służących do poboru wody,
- ograniczenie do niezbędnych potrzeb przebywanie osób nie zatrudnionych stale przy urządzeniach służących do poboru wody.

Studnie głębinowe w Gorzykowie zlokalizowane są na działce o nr ewidencyjnej 11/2, obręb 0007, Gorzykowo. Obszar ten jest ogrodzony siatką metalową, a wejście zabezpieczone przed wstępem osób nieupoważnionych. Na ogrodzeniu znajdują się tablice informacyjne o ujęciu wody i zakazie wstępu osobo nieupoważnionym. Teren ten jest zagospodarowany zielenią (obsiany trawą). Dla studni wykonane są murowane obudowy, wyniesione na ok. 1,5 - 2 m i zagłębione na ok. 2 m. Studnie przykryte są płytą żelbetonową, wyposażoną w jeden szczelny właz stalowy oraz jedną rurkę wywiewną. Bezpośrednio same otwory zabezpiecza szczelna głowica. Ujęcia wody w Gorzykowie znajdują się na terenie użytkowanym rolniczo.

Dla studni głębinowych w Gorzykowie ustanowiono strefy oraz zakazy, nakazy i ograniczenia obowiązujące na tych terenach w operacie wodnoprawnym, stanowiącym załącznik do decyzji – pozwolenia wodnoprawnego Nr OS.6341.A.18.2011 z dnia 17.11.2011 r. wydanego dla Zakładu Gospodarki Komunalnej w Witkowie przez Starostę Gnieźnieńskiego.

Dla tych studni ustalono strefy ochrony bezpośredniej ujęcia o promieniu 10,0 m wokół obudowy każdej ze studni.

Na terenie ochrony bezpośredniej jest zabronione użytkowanie gruntów do celów nie związanych z eksploatacją ujęcia. Na terenie strefy ochrony bezpośredniej należy zapewnić:

- odprowadzenie wód opadowych w taki sposób, aby nie mogły one przedostać się do wnętrza obudowy,
- zagospodarowanie terenu zielenią utrzymywać go w porządku i czystości, trawę należy okresowo kosić i nie dopuszczać do jej zagniwania,
- ograniczenie do niezbędnych potrzeb przebywanie osób nie zatrudnionych stale przy urządzeniach służących do poboru wody.

5. Informacje o obszarach ochronnych zbiorników wód śródlądowych zawierające oznaczenie aktów prawa miejscowego ustanawiających te obszary oraz zakazy, nakazy i ograniczenia obowiązujące na tych obszarach.

Obszar ochronny zbiornika wód śródlądowych – jeziora Niedzięgiel, znajdującego się na terenie Gminy Witkowo, w sąsiedztwie granic aglomeracji, został ustanowiony rozporządzeniem Wojewody Wielkopolskiego z dnia 4 lipca 2022 r. w sprawie ustanowienia obszaru ochronnego zbiornika wód śródlądowych – jeziora Niedzięgiel (Dz. Urz. Woj. Wielkopolskiego z 8 lipca 2022 r., poz. 5235).

Na terenie podobszaru ochronnego strefy zlewni bezpośredniej zakazuje się:

- 1) wprowadzania ścieków do wód lub do ziemi;
- 2) rolniczego wykorzystania ścieków;
- 3) lokalizowania zakładów przemysłowych oraz ferm chowu lub hodowli zwierząt;
- 4) lokalizowania magazynów produktów ropopochodnych oraz innych substancji, a także rurociągów do ich transportu;
- 5) lokalizowania składowisk odpadów niebezpiecznych, innych niż niebezpieczne i obojętne oraz obojętnych;
- 6) lokalizowania cmentarzy oraz grzebania martwych zwierząt;
- 7) chowu lub hodowli ryb, ich dokarmiania lub zanęcania;
- 8) lokalizowania nowych przedsięwzięć mogących znacząco oddziaływać na środowisko z wyłączeniem tych, dla których sporządzony raport oddziaływania na środowisko wykazał brak możliwości degradacji parametrów stanu jakościowego lub ilościowego wód objętych obszarem ochronnym;
- 9) składowania opakowań po nawozach i środkach ochrony roślin;
- 10) stosowania i składowania chemicznych środków zimowego utrzymania dróg.

Na terenie podobszaru ochronnego strefy przybrzeżnej, poza zakazami obowiązującymi na terenie podobszaru ochronnego strefy zlewni bezpośredniej, zakazuje się:

- 1) stosowania nawozów oraz środków ochrony roślin;
- 2) mycia pojazdów mechanicznych;
- 3) urządzania przyzmy kiszonkowych.

Na terenie podobszaru ochronnego strefy buforowej, poza zakazami obowiązującymi na terenie podobszaru ochronnego strefy przybrzeżnej, zakazuje się urządzania parkingów i obozowisk oraz urządzania kąpielisk i miejsc okazjonalnie wykorzystywanych do kąpielii obejmujących odcinek linii brzegowej dłuższy niż 300 m, z tym zastrzeżeniem że odległość pomiędzy organizowanymi kąpieliskami lub miejscami okazjonalnie wykorzystywanymi do kąpielii nie będzie mniejsza niż 3 km.

6. Informacje o formach ochrony przyrody, o których mowa w art. 6 ustawy z dnia 16 kwietnia 2004 r. o ochronie przyrody, zawierające nazwę formy ochrony przyrody oraz tytuł i miejsce ogłoszenia aktu prawnego tworzącego, ustanawiającego albo wyznaczającego formę ochrony przyrody, oraz informacje o obszarach mających znaczenie dla Wspólnoty znajdujących się na liście, o której mowa w art. 27 ust. 1 tej ustawy.

6.1. Natura 2000 PLH 300026 Pojezierze Gnieźnieńskie (obszar mający znaczenie dla Wspólnoty)

Dane aktów prawnych o utworzeniu, ustanowieniu lub wyznaczeniu obszaru:

- decyzja Komisji z dnia 12 grudnia 2008 r. przyjmująca na mocy dyrektywy Rady 92/43/EWG drugi zaktualizowany wykaz terenów mających znaczenie dla Wspólnoty składających się na kontynentalny region biogeograficzny (notyfikowana jako dokument nr C(2008) 8039)(2009/93/WE), (Dziennik Urzędowy Unii Europejskiej, L 43 str. 63 z dnia 13.02.2009 r.),
- Rozporządzenie Ministra Środowiska z dnia 12 kwietnia 2018 r. w sprawie specjalnego obszaru ochrony siedlisk Pojezierze Gnieźnieńskie (PLH300026), (Dz. U. z 2018 r. poz. 1189).

Jest to obszar o charakterystycznej rzeźbie młodoglacjalnej z bogactwem form - rynny polodowcowe, morena czołowa, morena denna, równina sandrowa. Znajduje się tu kompleks jezior, głównie rynnowych (Białe, Budzistawskie, Skubarczewskie, Czarne, Hutka, Kamienieckie, Kosewskie, Modrze, Niedzięgiel, Orchowskie, Ostrowickie, Powidzkie, Procyń, Rusin, Salomonowskie, Słowikowo, Suszewskie, Wierzbiczańskie, Wilczyńskie, Wójcińskie). Przez obszar przechodzi dział wodny III rzędu, rozdzielający zlewnię Noteci i Warty. Na tym obszarze biorą swe źródła rzeki: Wetna, Noteć Zach. i Mieszna. W lasach przeważają drzewostany mieszane. Do najlepiej zachowanych kompleksów leśnych należą lasy miradzkie i skorzęcińskie. Na szczególną uwagę zasługują tam dobrze zachowane fitocenozy świetlistej dąbrowy, grądów środkowoeuropejskich i kwaśnej dąbrowy. Na dnach rynien - wzdłuż jezior oraz w bezodpływowych zagłębieniach zachowały się fragmenty łągów olszowo-jesionowych i olsów. W otoczeniu jezior oraz w dolinie Noteci Zachodniej rozciągają się zróżnicowane pod względem syntaksonomicznym i florystycznym zbiorowiska łąkowe. Wśród nich licznie reprezentowane są zbiorowiska kalcyfilne i ziołoroślowe.

Obszar ma duże znaczenie w skali Wielkopolski dla zachowania zbiorowisk łąkowych wyształconych na pokładach wapna łąkowego, torfowisk oraz leśnych zbiorowisk, zwłaszcza łągów. W obszarze znajdują się wyspowe, najdalej na wschód wysunięte i bardzo bogate stanowiska selerów błotnych (*Apium regens*). Występują tu także stanowiska aldrowandy pęcherzykowejatej (*Aldrovanda vesiculata*), lipiennika (*Loesela Liparis Loeseli*) i zatoczka łamliwego (*Anisus vorticulus*). Cenne są dobrze zachowane torfowiska alkaliczne i łąki trzęślicowe. W lasach istotne jest występowanie dobrze zachowanych kompleksów grądów, a także płatów ciepłolubnej świetlistej dąbrowy. Wśród fauny występującej na tym terenie należy wymienić: wydrę (*Lutra lutra*), traszkę grzebieniastą (*Triturus cristatus*), kumaka nizinny (*Bombina bombina*) i piskorza (*Misgurnus fossilis*).

W 2014 roku podjęto zarządzenie Regionalnego Dyrektora Ochrony Środowiska w Poznaniu i Regionalnego Dyrektora Ochrony Środowiska w Bydgoszczy z dnia 7 kwietnia 2014 r. w sprawie ustanowienia planu zadań ochronnych dla obszaru Natura 2000 Pojezierze Gnieźnieńskie PLH 300026 (Dz. Urz. Woj. Wlkp. z 2014 roku poz. 2383). W 2015 roku zmieniono powyższe zarządzenie (Zarządzenie Regionalnego Dyrektora Ochrony Środowiska w Poznaniu i Regionalnego Dyrektora Ochrony Środowiska w Bydgoszczy z dnia 2 września 2015 r. zmieniające zarządzenie w sprawie ustanowienia planu zadań ochronnych dla obszaru Natura 2000 Pojezierze Gnieźnieńskie PLH300026) w zakresie celów zadań ochronnych i określenia działań ochronnych.

W zarządzeniu określono opis granic i mapę obszaru Natura 2000, identyfikację istniejących i potencjalnych zagrożeń dla zachowania właściwego stanu ochrony siedlisk przyrodniczych oraz gatunków i ich siedlisk, będących przedmiotami ochrony obszaru Natura 2000, cele działań ochronnych oraz działania ochronne ze wskazaniem podmiotów odpowiedzialnych za ich wykonanie i obszarów ich wdrażania.

6.2. Powidzki Park Krajobrazowy

W 2017 roku przyjęto uchwałę Nr XXIX/753/2017 Sejmiku Województwa Wielkopolskiego z dnia 27 marca 2017r. w sprawie Powidzkiego Parku Krajobrazowego (Dz. Urz. Woj. Wielkopolskiego z 2017r. poz. 2940). Powierzchnia Parku wynosi 24.887,21 ha; w tym na terenie gminy Kleczew (1.530,47 ha), Orchowo (6.108,66 ha), Ostrowite (3.416,85 ha), Powidz (6.565,23 ha), Słupca (292,19 ha), Wilczyn (2.042,42 ha) i Witkowo (4.931,39 ha). Powidzki Park Krajobrazowy zajmuje ok. 27 % powierzchni gminy Witkowo i obejmuje jeziora: Niedzięgiel, Białe, Czarne, Piłka, Ostrowickie, Kordos, lasy, zadrzewienia, pola uprawne, łąki i pastwiska oraz tereny osadnicze we wsiach: Wiekowo, Skorzęcin, Gaj, Sokotowo i Ostrowite Prymasowskie.

Do szczególnych celów ochrony na terenie Parku należy ochrona i zachowanie polodowcowego krajobrazu fragmentu Pojezierza Gnieźnieńskiego a w szczególności

krajobrazu jezior rynnowych oraz pagórków morenowych i innych charakterystycznych form geomorfologicznych, zachowanie populacji rzadkich i chronionych gatunków roślin, zwierząt i grzybów oraz ich siedlisk, zachowanie naturalnych ekosystemów jezior i mokradeł oraz utrzymanie walorów kulturowych.

Na terenie Parku wprowadzono wiele zakazów, m.in.: realizacji przedsięwzięć mogących znacząco oddziaływać na środowisko, umyślnego zabijania dziko występujących zwierząt, niszczenia ich nor, legowisk, innych schronień i miejsc rozrodu oraz tarlisk i złożonej ikry, z wyjątkiem amatorskiego połowu ryb oraz wykonywania czynności w ramach racjonalnej gospodarki rolnej, leśnej, rybackiej i łowieckiej, likwidowania i niszczenia zadrzewień śródpolnych, przydrożnych i nadwodnych, wykonywania prac ziemnych trwale zniekształcających rzeźbę terenu, dokonywania zmian stosunków wodnych, budowania nowych obiektów budowlanych w pasie szerokości 100m od linii brzegów rzek, jezior i innych naturalnych zbiorników wodnych, likwidowania, zasypywania i przekształcania zbiorników wodnych, starorzeczy oraz obszarów wodno-błotnych.

6.3. Obszar Powidzko - Bieniszewski Chronionego Krajobrazu

Obszar Powidzko – Bieniszewski Chronionego Krajobrazu został utworzony uchwałą Nr 53 Wojewódzkiej Rady Nadzorczej w Koninie z dnia 29 stycznia 1986 r. w sprawie ustalenia obszarów krajobrazu chronionego na terenie województwa konińskiego i zasad korzystania z tych terenów (Dz. Urz. Woj. Konińskiego Nr 1/86), zmienioną rozporządzeniem Nr 14 Wojewody Konińskiego z dnia 23 lipca 1998 r. zmieniającym uchwałę w sprawie ustalenia obszarów krajobrazu chronionego na terenie województwa konińskiego i zasad korzystania z tych terenów (Dz. Urz. Woj. Konińskiego Nr 28, poz. 444). Obszar zajmuje powierzchnię 460 km². Swoim zasięgiem obejmuje Jezioro Niedzięgiel, lasy w Skorzęcinie oraz tereny zabagnione i torfowiska. Przedmiotem ochrony jest teren obejmujący stanowiska rzadkich i chronionych gatunków roślin i zwierząt.

6.4. Użytki ekologiczne

Na terenie gminy Witkowo, uchwałą Nr IV/32/03 Rady Miejskiej w Witkowie z dnia 21 lutego 2003 roku w sprawie uznania terenu za użytek ekologiczny (Dz. Urz. Woj. Wielkopolskiego z 19.03.2003 r. Nr 43, poz. 802), utworzono użytek ekologiczny „Jezioro Czarne”. W 2015 roku uchwałą Rady Miejskiej w Witkowie Nr VIII/62/2015 z dnia 24 września 2005 r. (Dz. Urz. Woj. Wielkopolskiego z 12.10.2015 r. poz. 5865) zmniejszono granicę tego użytku. Powierzchnia użytku ekologicznego wynosi 59,05 ha i obejmuje Jezioro Czarne, które jest zlokalizowane w odległości ok. 2 km na północny - wschód od wsi Skorzęcin.

Przedmiotem ochrony jest kompleks śródleśnych torfowisk wykształconych wskutek zarastania jeziora obejmujący stanowiska rzadkich i chronionych gatunków roślin i zwierząt oraz siedlisk przyrodniczych podlegających ochronie.

6.5. Pomniki przyrody

Na terenie Gminy Witkowo znajdują się następujące pomniki przyrody:

- grupa 6 topoli białych w m. Jaworowo, dz. o nr 138/1, obręb Jaworowo, gmina Witkowo, (orzeczenie Wojewody Konińskiego Nr 140 z dnia 2 listopada 1979 r. w sprawie uznania za pomnik przyrody),
- grupa 32 dębów szypułkowych i bezszypułkowych w m. Skorzęcin, dz. nr 5088/8, obręb Skorzęcin Nadleśnictwo, gmina Witkowo (decyzja Wojewody Konińskiego Nr RLS op-7141/27/78 z dnia 12 lipca 1978 r. w sprawie uznania za pomnik przyrody),
- grupa 17 dębów szypułkowych w m. Skorzęcin, dz. nr 5049 i 5048/1, obręb Skorzęcin Nadleśnictwo, gmina Witkowo (decyzja Wojewody Konińskiego Nr RLS op-7141/28/78 z dnia 12 lipca 1978 r. w sprawie uznania za pomnik przyrody),
- pojedynczy dąb szypułkowy w m. Skorzęcin, dz. nr 5067/1, obręb Skorzęcin Nadleśnictwo, gmina Witkowo (decyzja Wojewody Konińskiego Nr RLS op-7141/26/78 z dnia 12 lipca 1978 r. w sprawie uznania za pomnik przyrody),

- pojedynczy dąb szypułkowy w m. Skorzęcin, dz. nr 5048/1, obręb Skorzęcin Nadleśnictwo, gmina Witkowo (orzeczenie Prezydium Wojewódzkiej Rady Narodowej w Poznaniu Nr 195 z dnia 15 grudnia 1956 r. o uznaniu za pomnik przyrody),
- grupa 3 dębów szypułkowych i bezszypułkowych w m. Skorzęcin o nazwach „Bogdan”, „Paweł” i „Jerzy” na terenie Lasów Państwowych Nadleśnictwa Gniezno (uchwała Nr XXV/197/2020 Rady Miejskiej w Witkowie z dnia 29 grudnia 2020 roku w sprawie ustanowienia pomników przyrody na terenie gminy Witkowo).

II. Część graficzna uchwały w sprawie wyznaczenia aglomeracji Witkowo

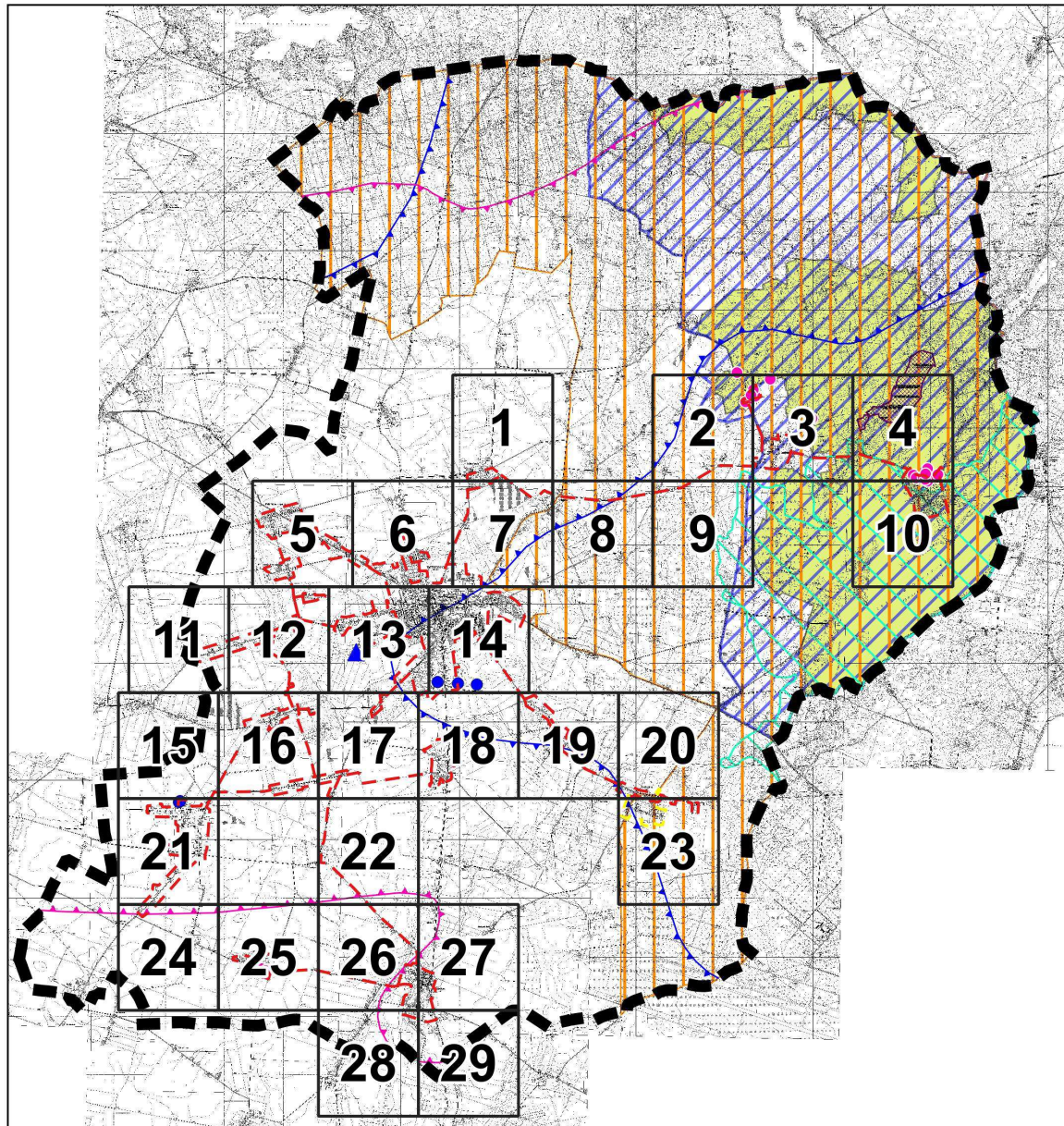
Informacje części graficznej uchwały wyznaczającej aglomerację Witkowo, przedstawiono na mapie w skali 1:10 000. W części graficznej oznaczono granice obszaru objętego zasięgiem systemu kanalizacji zbiorczej Gminy Witkowo, istniejącą oczyszczalnię ścieków, do której są odprowadzane ścieki komunalne z obszaru aglomeracji, granice administracyjne Gminy Witkowo, zgodnie z danymi z państwowego rejestru granic i powierzchni jednostek podziałów terytorialnych kraju, granice stref ochronnych ujęć wody obejmujących tereny ochrony bezpośredniej i tereny ochrony pośredniej, zgodnie z informacjami z systemu informacyjnego gospodarowania wodami, granice obszarów ochronnych zbiorników wód śródlądowych, zgodnie z informacjami z systemu informacyjnego gospodarowania wodami, granice form ochrony przyrody, o których mowa w art. 6 ustawy z dnia 16 kwietnia 2004 r. o ochronie przyrody, lub obszarów mających znaczenie dla Wspólnoty znajdujących się na liście, o której mowa w art. 27 ust. 1 tej ustawy, zgodnie z informacjami z centralnego rejestru form ochrony przyrody oraz skalę projektu aglomeracji w formie liczbowej i liniowej.

OBSZAR AGLOMERACJI WITKOWO

SKALA 1:100 000



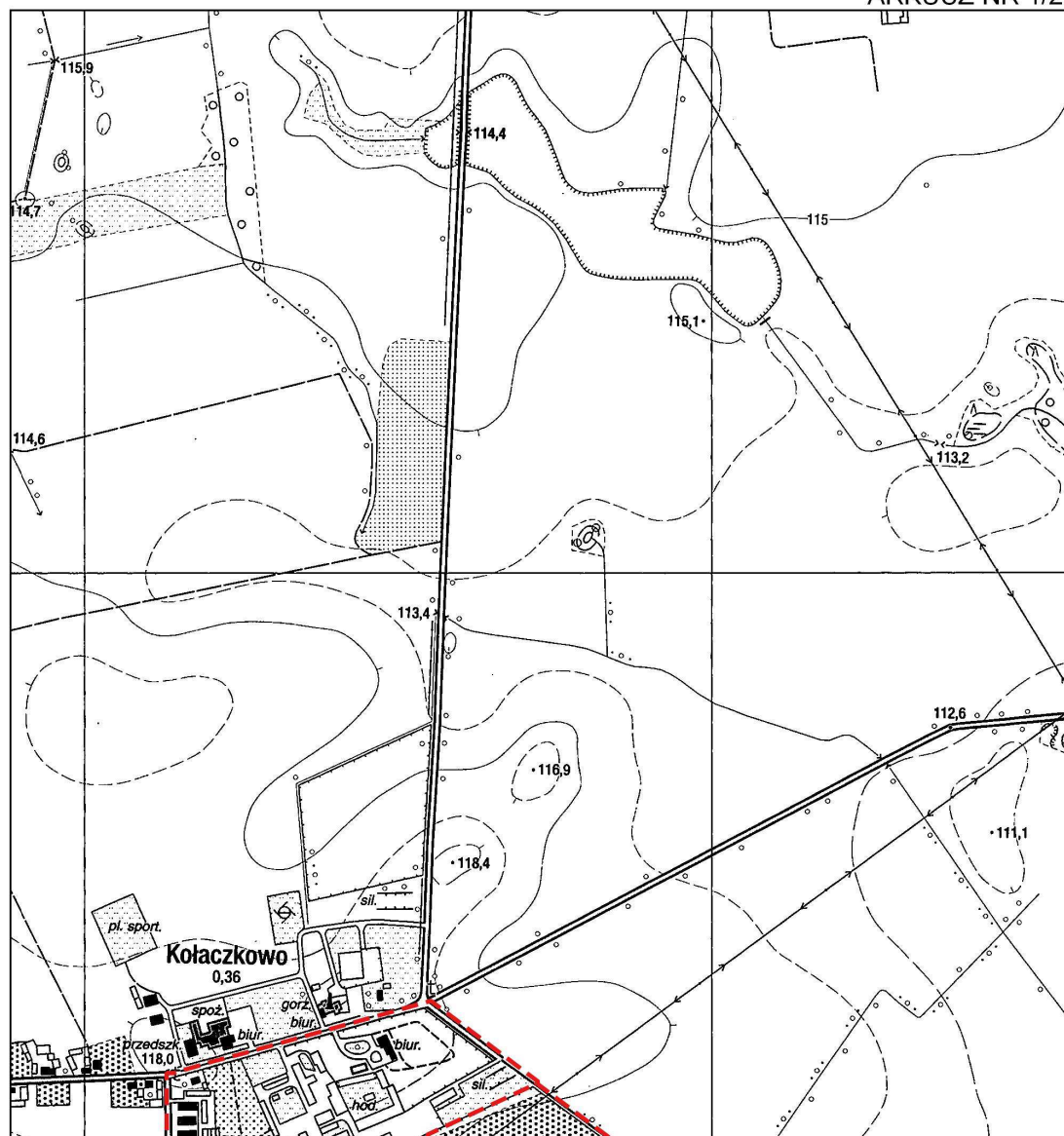
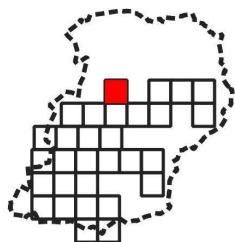
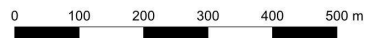
SCHEMAT ARKUSZY



OZNACZENIA:

	GRANICA ADMINISTRACYJNA GMINY WITKOWO		POMNIKI PRZYRODY
	GRANICA OBSZARU OBJĘTEGO ZASIĘGIEM SYSTEMU KANALIZACJI ZBIORCZEJ GMINY		UŻYTEK EKOLOGICZNY JEZIORO CZARNE
	GRANICA OBSZARU PRZEWIDZIANEGO DO OBJĘCIA ZASIĘGIEM SYSTEMU KANALIZACJI ZBIORCZEJ GMINY		POWIDZKO-BIENISZEWSKI OBSZAR CHRONIONEGO KRAJOBRAZU
	STUDNIE GŁĘBINOWE		POWIDZKI PARK KRAJOBRAZOWY
	OCZYSZCZALNIA ŚCIEKÓW		OBSZAR NATURA 2000 SOO POJEZIERZE GNIEZIŃSKIE PLH300026
	GRANICA GZWP NR 143 – SUBZBIORNIK INOWROCLAW – GNIEZNO		OBSZAR OCHRONNY JEZIORA NIEDZIEGIEL
	GRANICA GZWP NR 144 – DOLINA KOPALNA WIELKOPOLSKA		

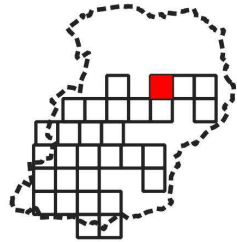
OBSZAR AGLOMERACJI WITKOWO
SKALA 1:10 000



OZNACZENIA:

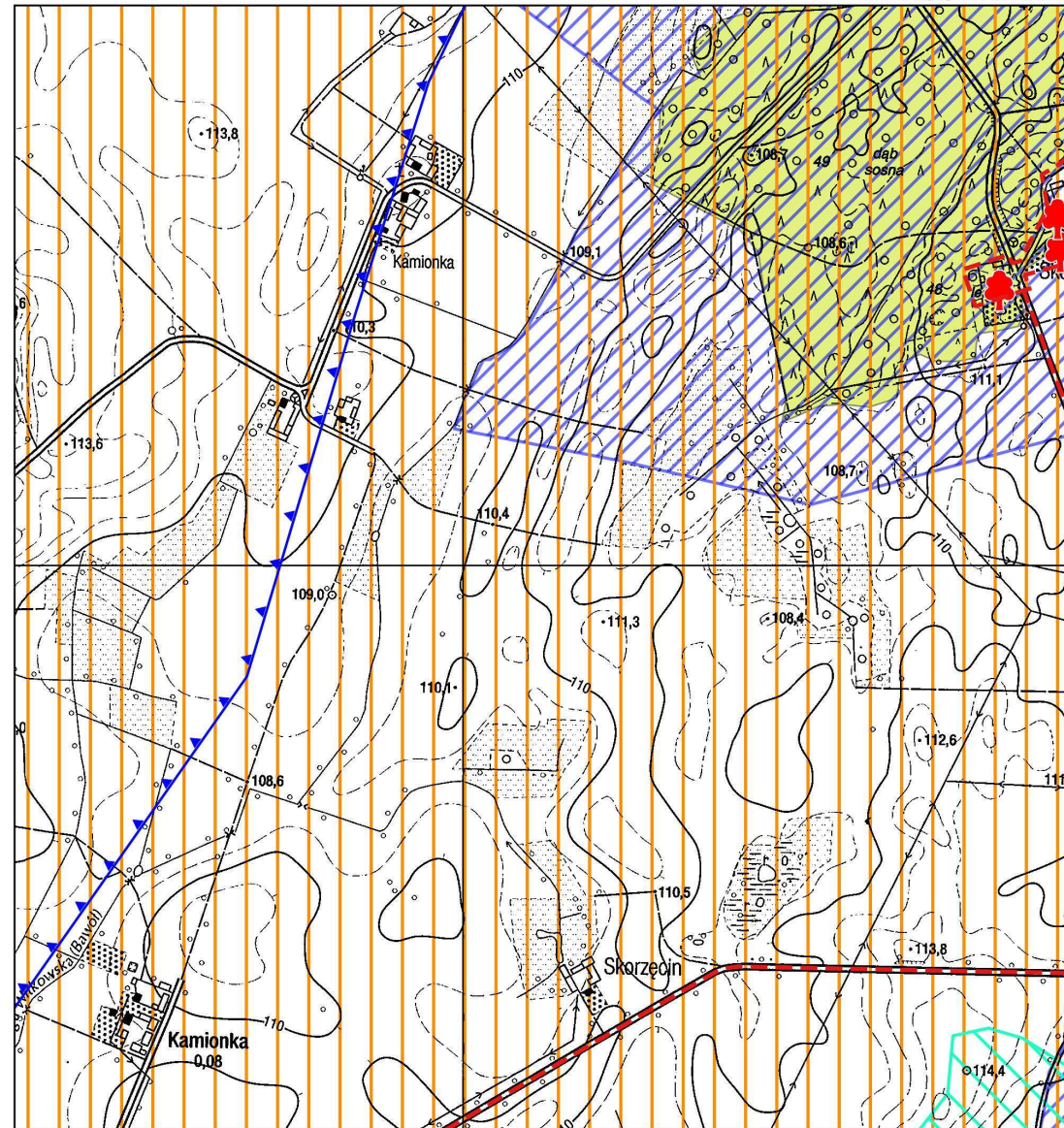
- GRANICA OBSZARU OBJĘTEGO ZASIĘGIEM SYSTEMU KANALIZACJI ZBIORCZEJ GMINY

OBSZAR AGLOMERACJI WITKOWO
SKALA 1:10 000



OZNACZENIA:

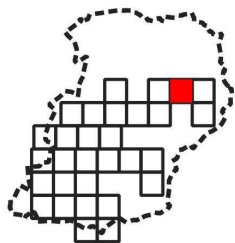
- GRANICA OBSZARU OBJĘTEGO ZASIĘGIEM SYSTEMU KANALIZACJI ZBIORCZEJ GMINY
- GRANICA GZWP NR 143 – SUBZBIORNIK INOWROCLAW – GNIEZNO
- POMNIKI PRZYRODY
- POWIDZKO-BIENISZEWSKI OBSZAR CHRONIONEGO KRAJOBRAZU
- POWIDZKI PARK KRAJOBRAZOWY
- OBSZAR NATURA 2000 SOO POJEZIERZE GNIEZNIENSKIE PLH300026
- OBSZAR OCHRONNY JEZIORA NIEDZIEGIEL



OBSZAR AGLOMERACJI WITKOWO

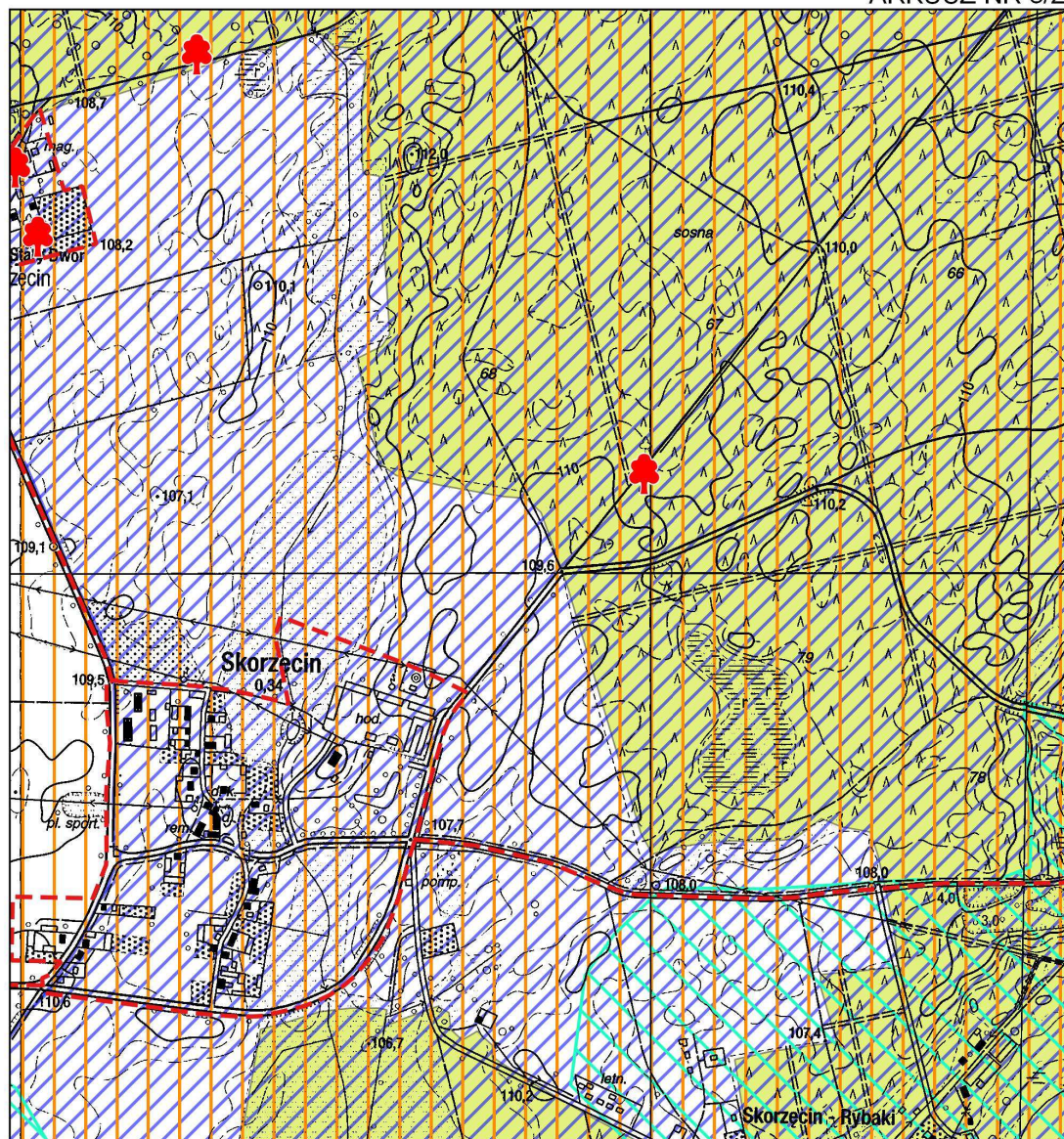
SKALA 1:10 000

0 100 200 300 400 500 m

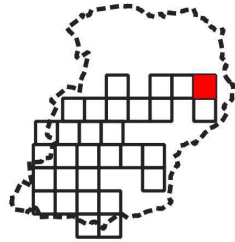
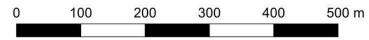


OZNACZENIA:






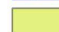

- GRANICA OBSZARU OBJĘTEGO ZASIĘGIEM SYSTEMU KANALIZACJI ZBIORCZEJ GMINY
- ♣ POMNIKI PRZYRODY
- POWIDZKO-BIENISZEWSKI OBSZAR CHRONIONEGO KRAJOBRAZU
- POWIDZKI PARK KRAJOBRAZOWY
- OBSZAR NATURA 2000 SOO POJEZIERZE GNIEZNIENSKIE PLH300026
- OBSZAR OCHRONNY JEZIORA NIEDZIEGIEL

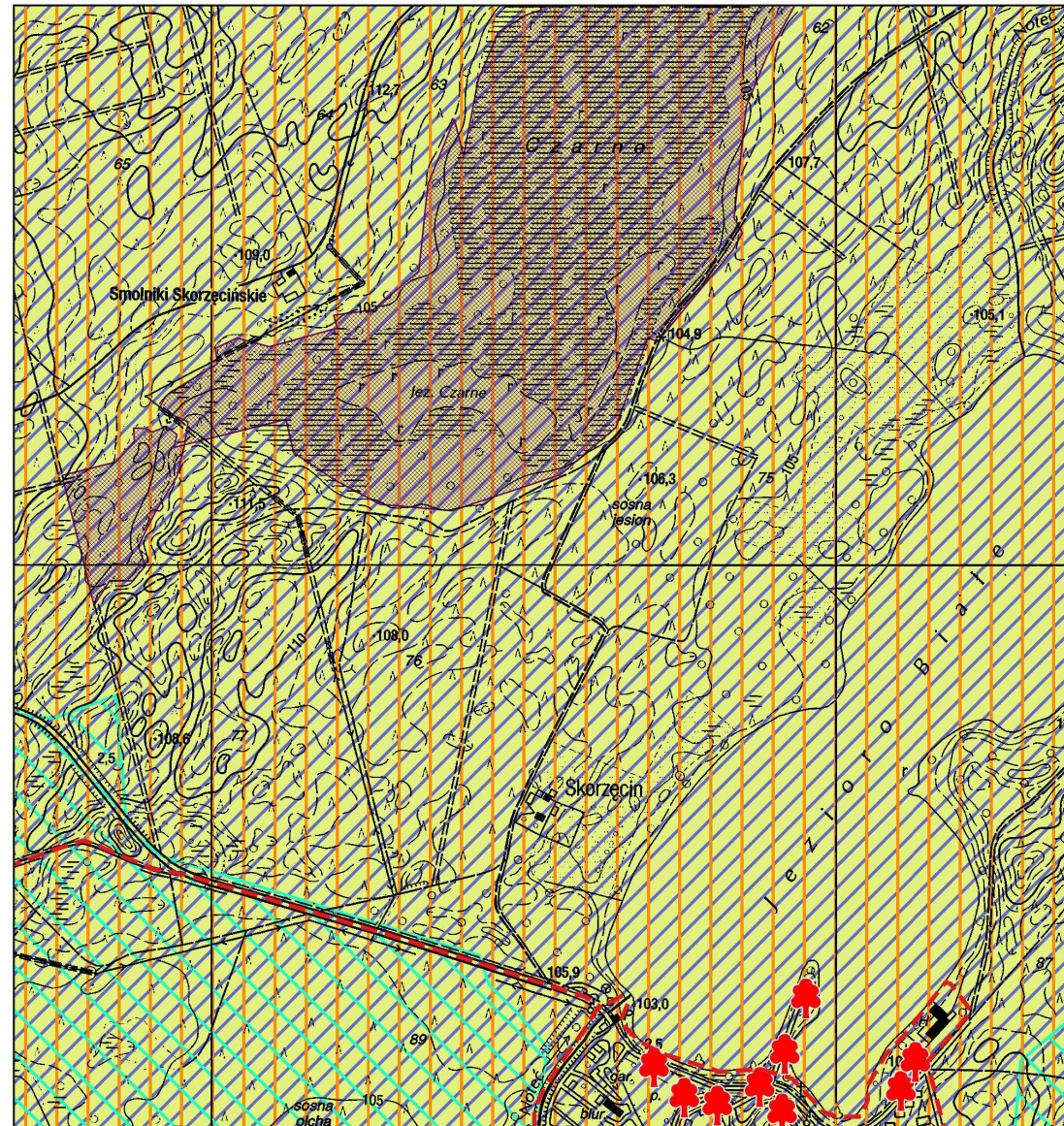


OBSZAR AGLOMERACJI WITKOWO
SKALA 1:10 000

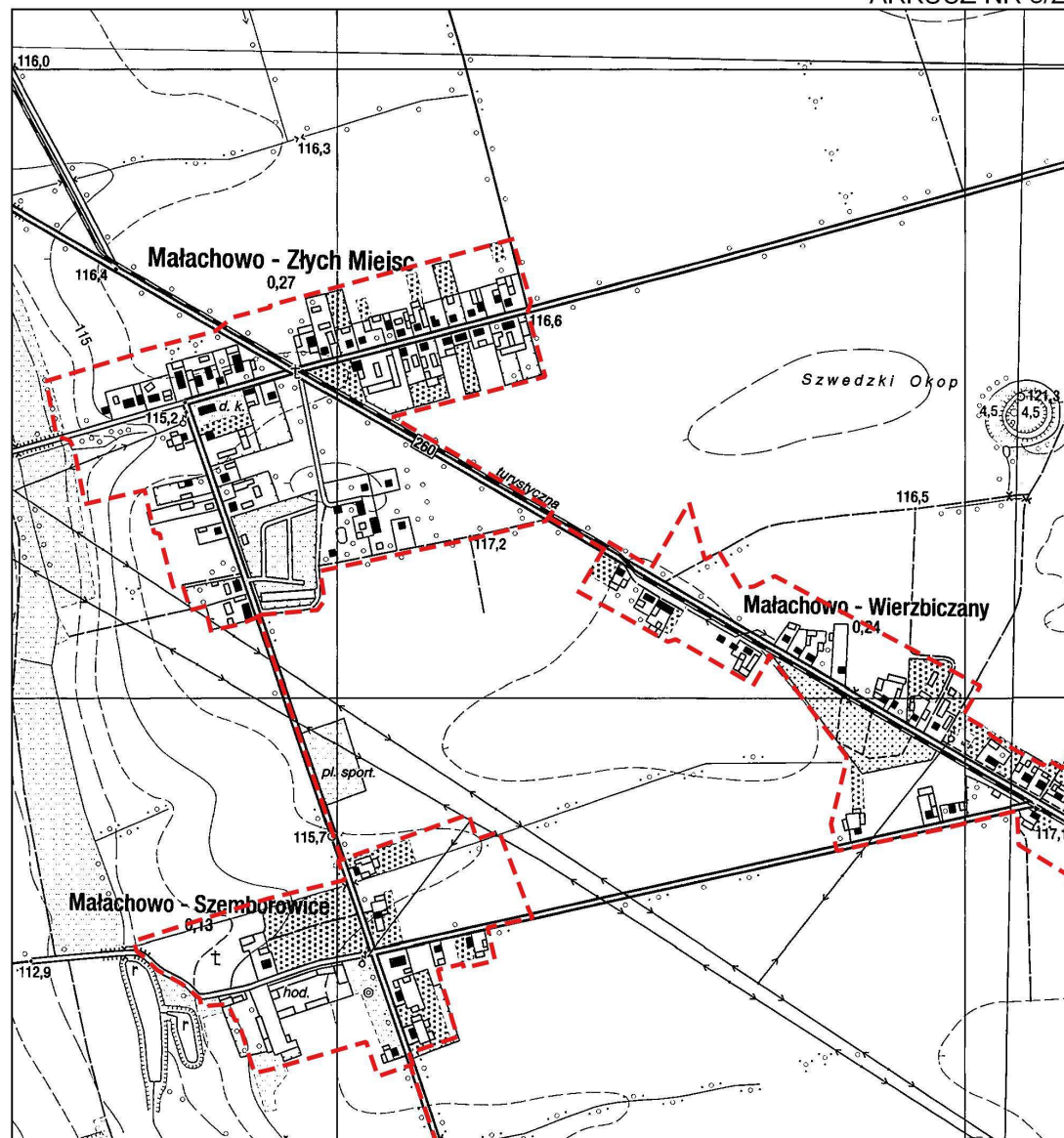
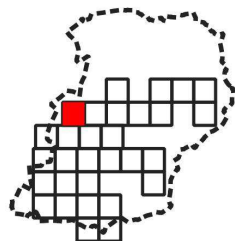
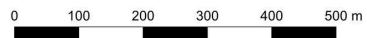


OZNACZENIA:

-  GRANICA OBSZARU OBJĘTEGO ZASIĘGIEM SYSTEMU KANALIZACJI ZBIORCZEJ GMINY
-  POMNIKI PRZYRODY
-  UŻYTEK EKOLOGICZNY JEZIORO CZARNE
-  POWIDZKO-BIENISZEWSKI OBSZAR CHRONIONEGO KRAJOBRAZU
-  POWIDZKI PARK KRAJOBRAZOWY
-  OBSZAR NATURA 2000 SOO POJEZIERZE GNIEŹNIENSKIE PLH300026
-  OBSZAR OCHRONNY JEZIORA NIEDZIĘGIEL



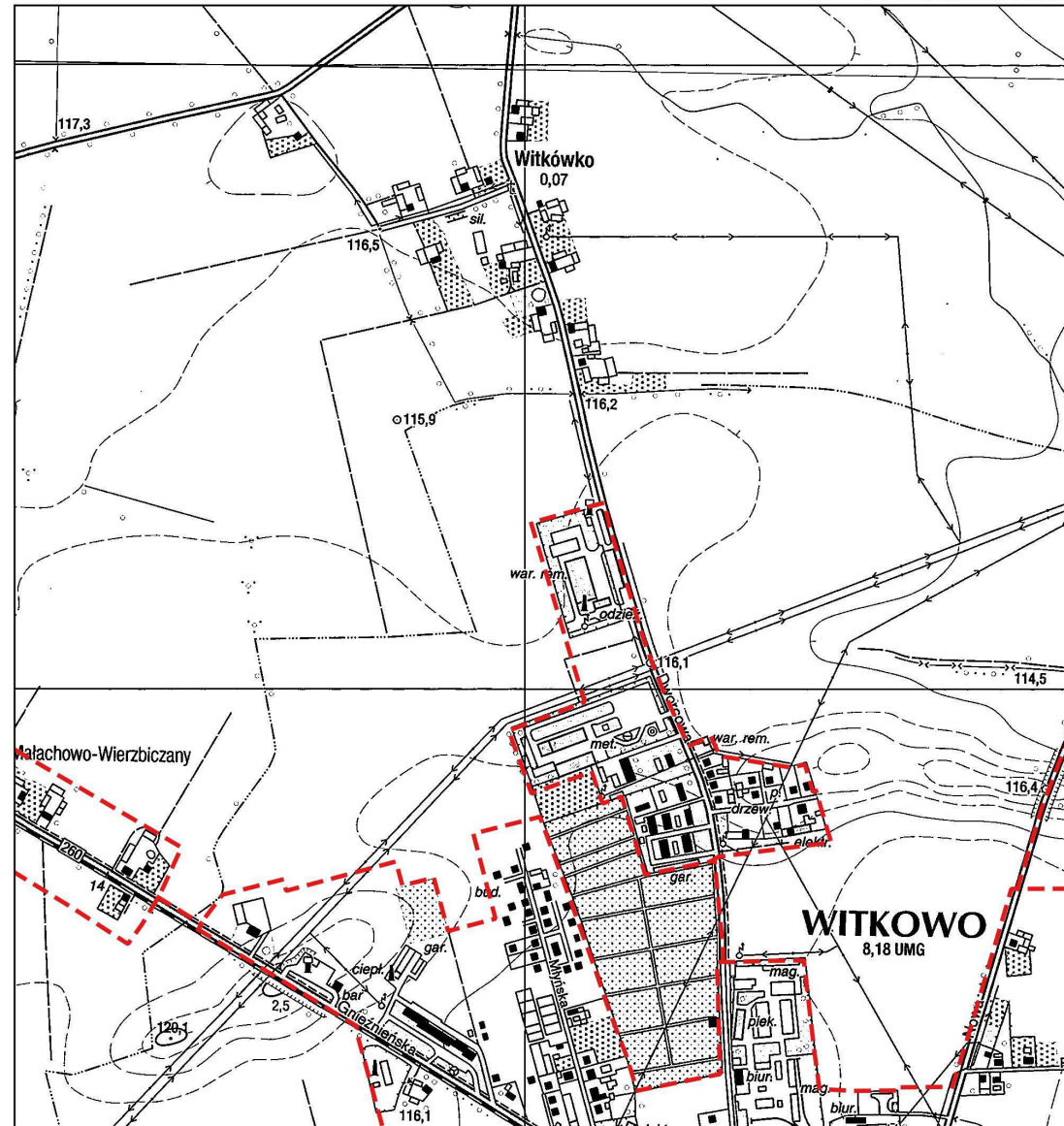
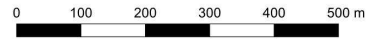
**OBSZAR AGLOMERACJI WITKOWO
SKALA 1:10 000**



OZNACZENIA:

- GRANICA OBSZARU OBJĘTEGO ZASIĘGIEM SYSTEMU KANALIZACJI ZBIORCZEJ GMINY

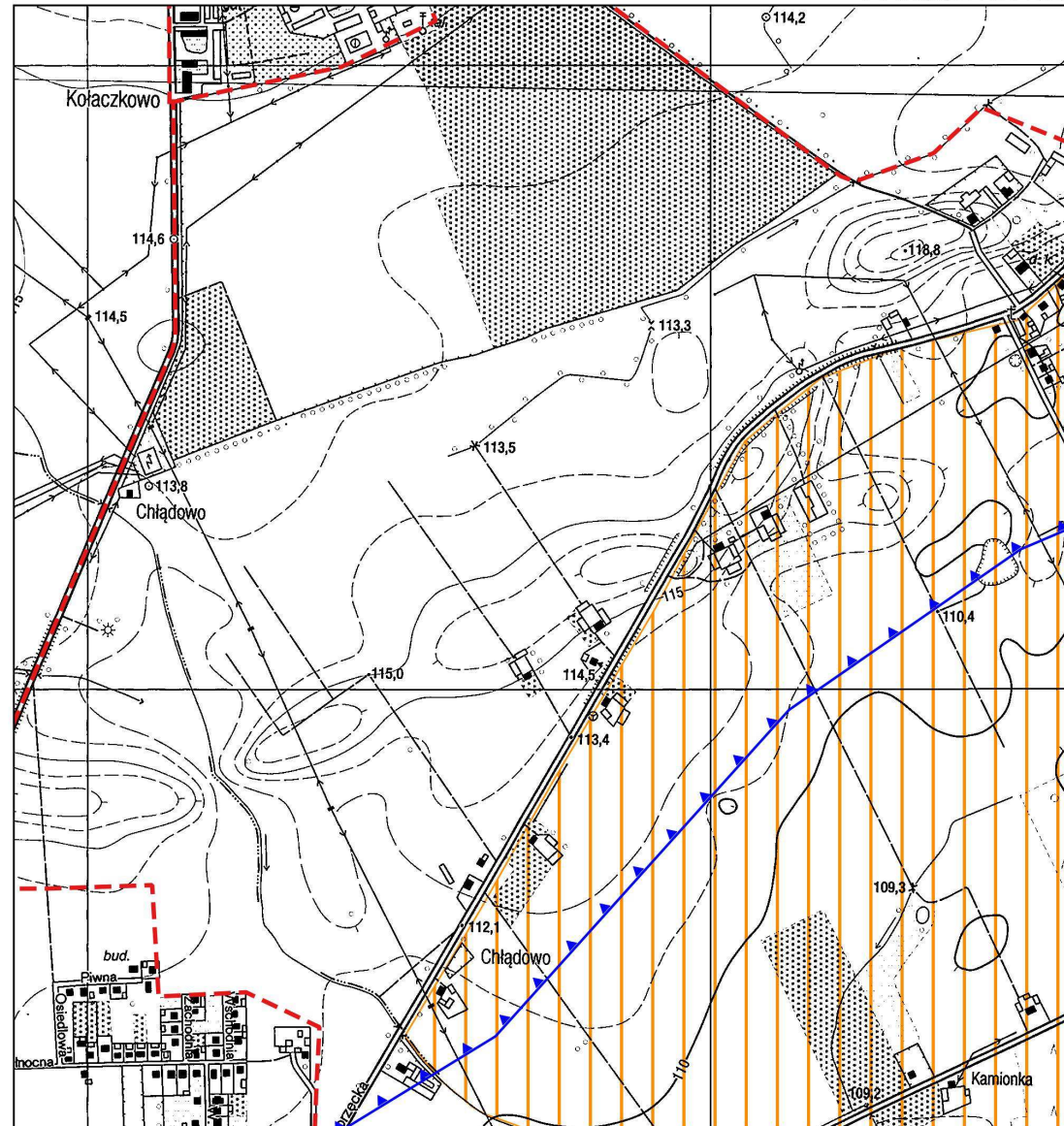
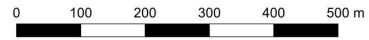
OBSZAR AGLOMERACJI WITKOWO
SKALA 1:10 000



OZNACZENIA:

- GRANICA OBSZARU OBJĘTEGO ZASIĘGIEM SYSTEMU KANALIZACJI ZBIORCZEJ GMINY

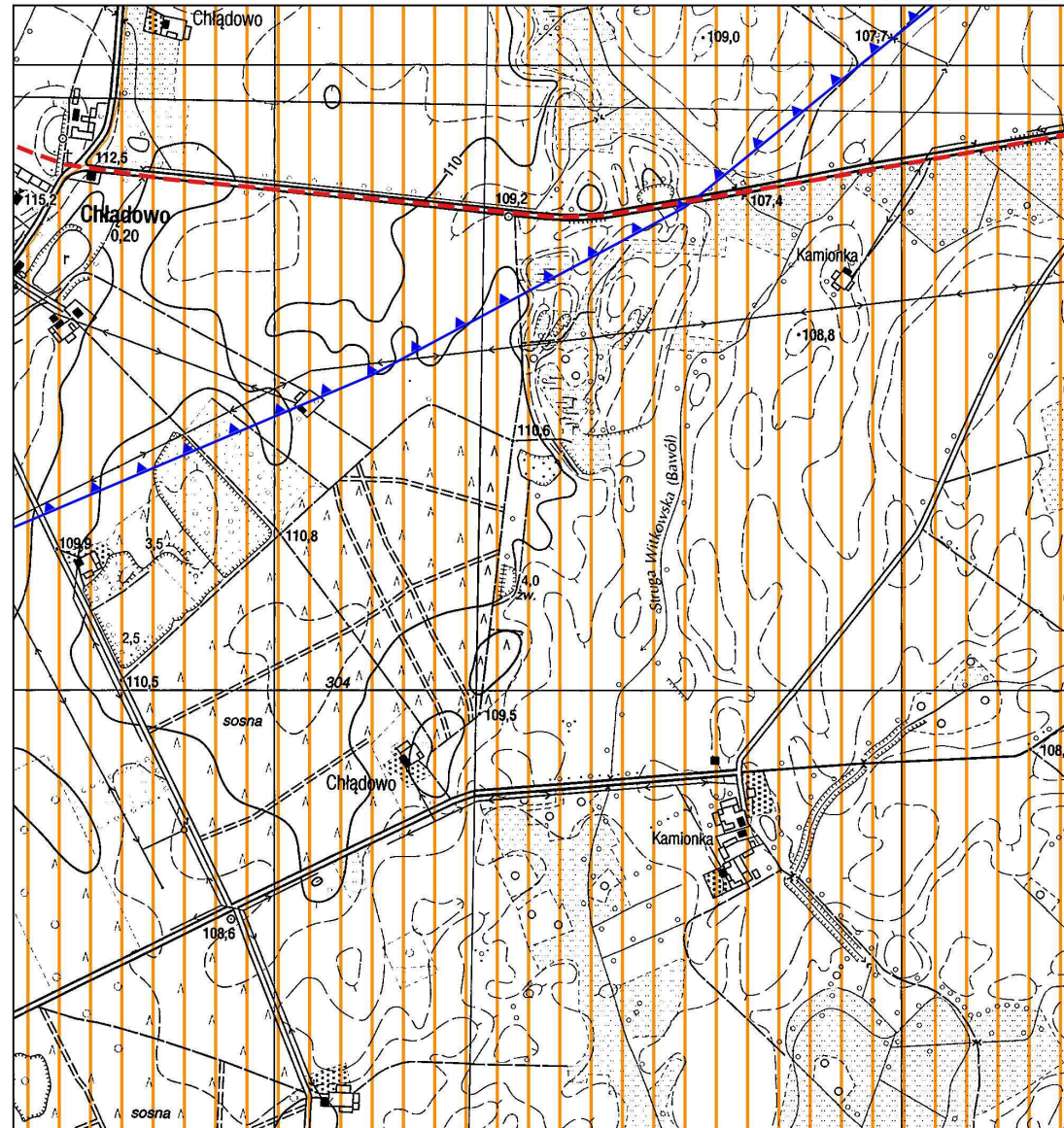
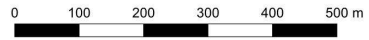
OBSZAR AGLOMERACJI WITKOWO
SKALA 1:10 000



OZNACZENIA:

- GRANICA OBSZARU OBJĘTEGO ZASIĘGIEM SYSTEMU KANALIZACJI ZBIORCZEJ GMINY
- GRANICA GZWP NR 143 – SUBZBIORNIK INOWROCLAW – GНИЕZNO
- POWIDZKO-BIENISZEWSKI OBSZAR CHRONIONEGO KRAJOBRAZU

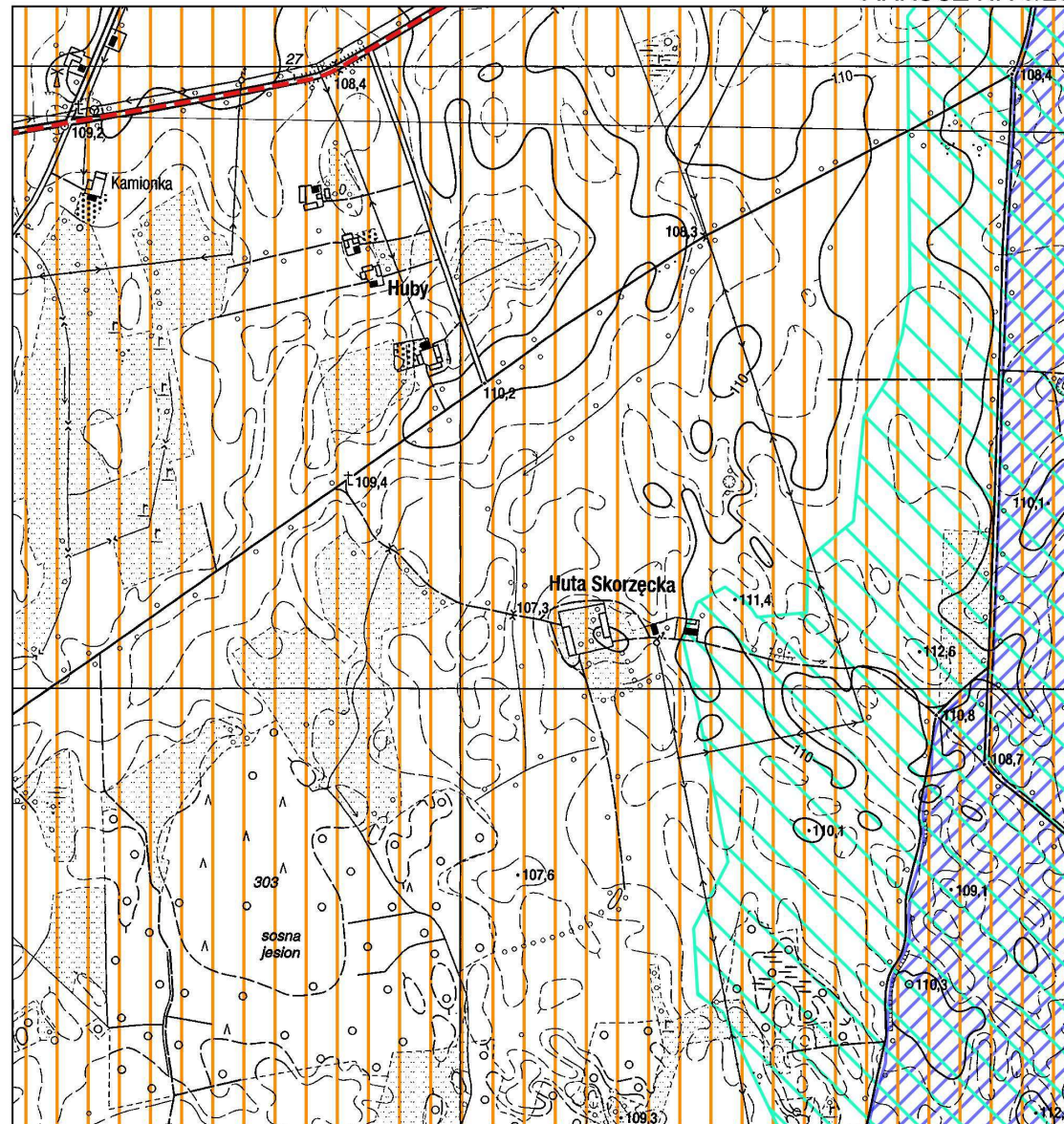
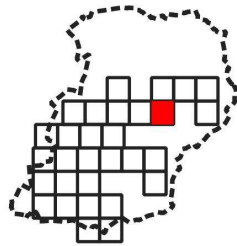
OBSZAR AGLOMERACJI WITKOWO
SKALA 1:10 000



OZNACZENIA:

- GRANICA OBSZARU OBJĘTEGO ZASIĘGIEM SYSTEMU KANALIZACJI ZBIORCZEJ GMINY
- GRANICA GZWP NR 143 – SUBZBIORNIK INOWROCLAW – GNIEZNO
- POWIDZKO-BIENISZEWSKI OBSZAR CHRONIONEGO KRAJOBRAZU

OBSZAR AGLOMERACJI WITKOWO
SKALA 1:10 000

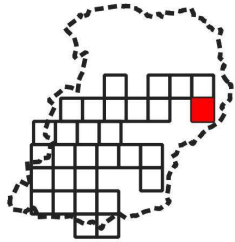
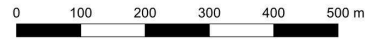


OZNACZENIA:







- GRANICA OBSZARU OBJĘTEGO ZASIĘGIEM SYSTEMU KANALIZACJI ZBIORCZEJ GMINY
- POWIATKO-BIENISZEWSKI OBSZAR CHRONIONEGO KRAJOBRAZU
- POWIATKI PARK KRAJOBRAZOWY
- OBSZAR OCHRONNY JEZIORA NIEDZIEŃ

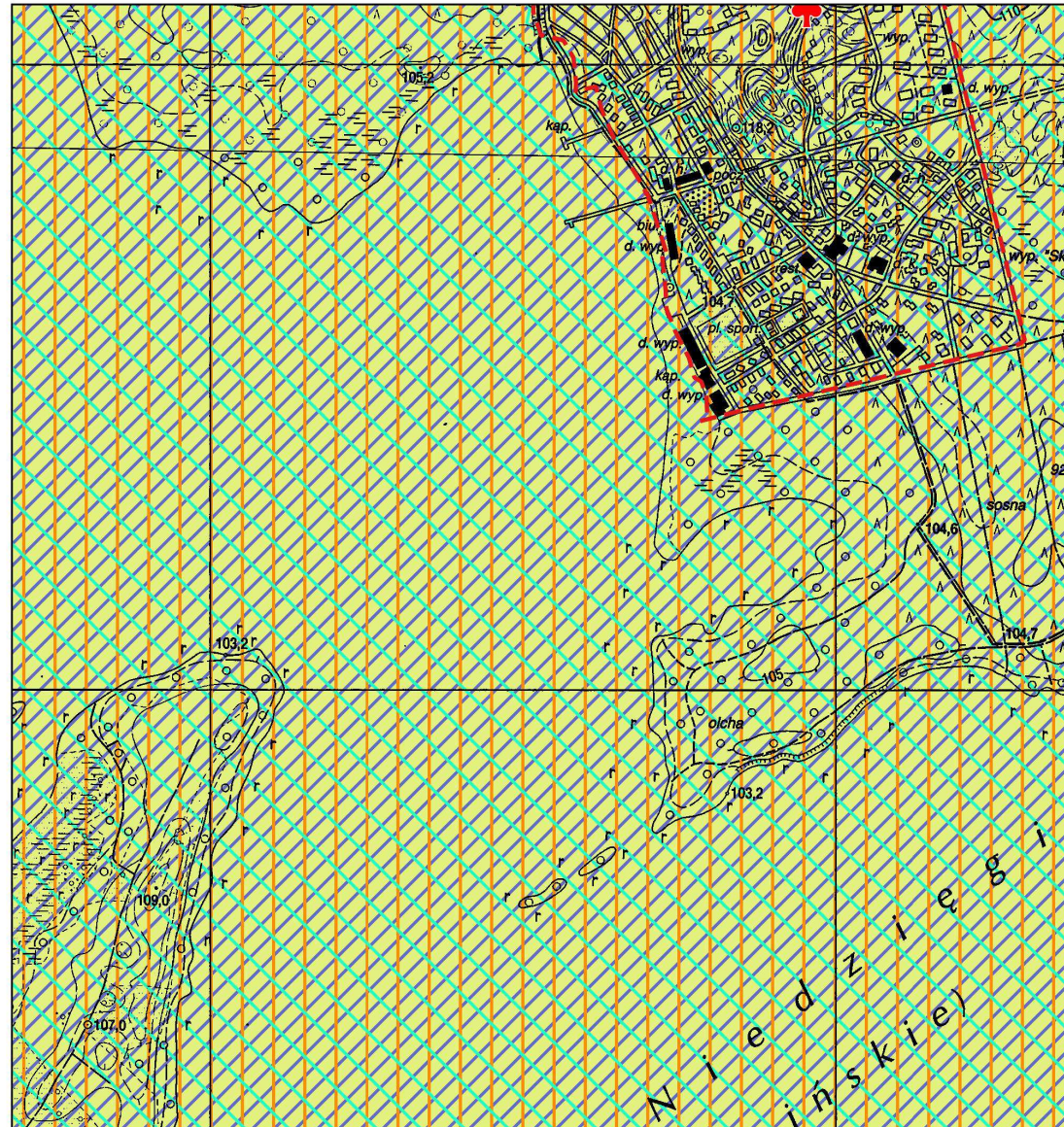
OBSZAR AGLOMERACJI WITKOWO

SKALA 1:10 000

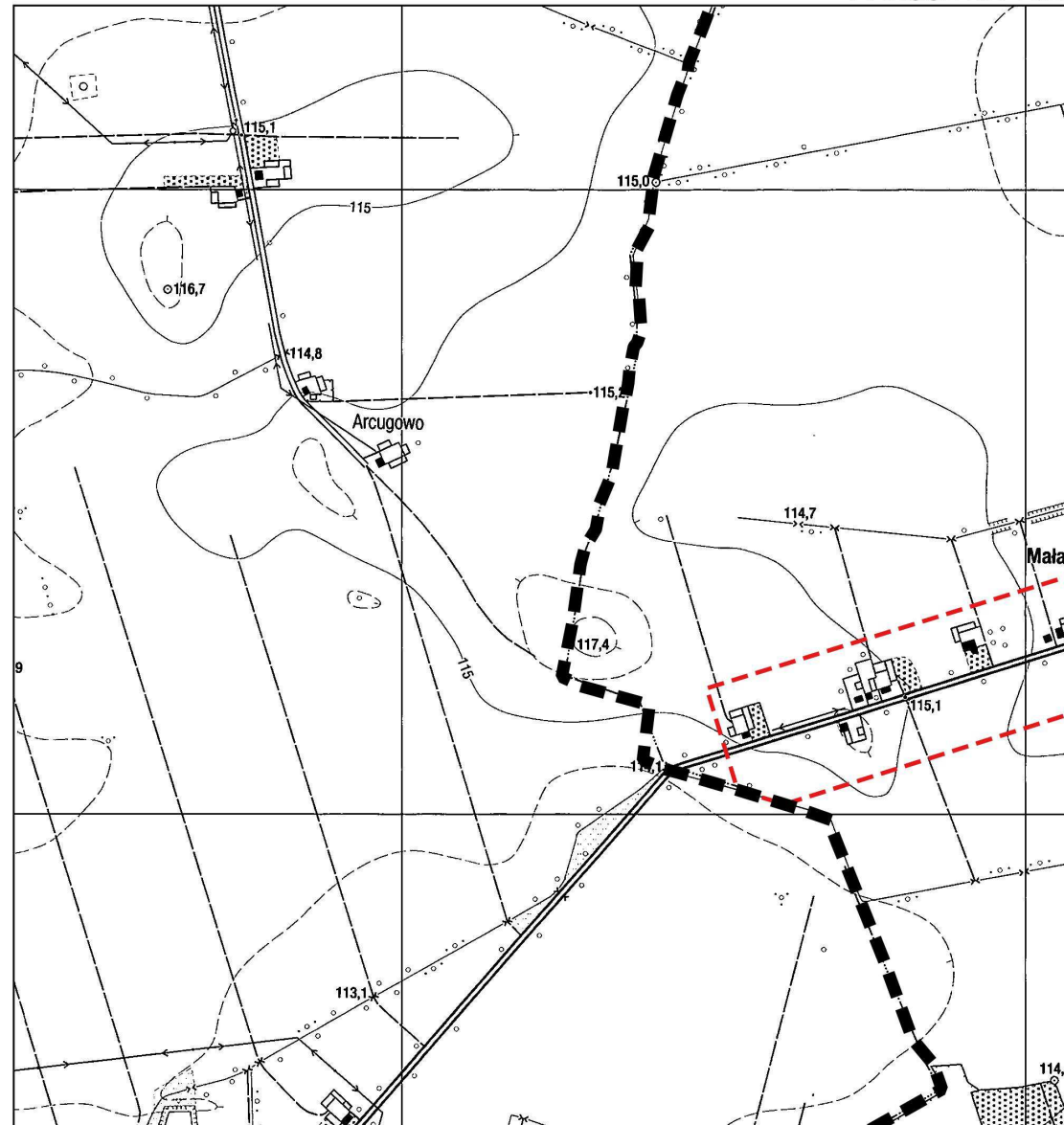
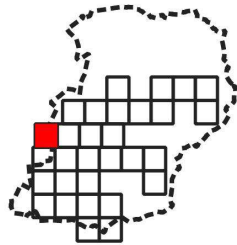
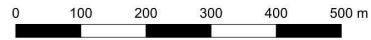


OZNACZENIA:

-  GRANICA OBSZARU OBJĘTEGO ZASIĘGIEM SYSTEMU KANALIZACJI ZBIORCZEJ GMINY
-  POMNIKI PRZYRODY
-  POWIDZKO-BIENISZEWSKI OBSZAR CHRONIONEGO KRAJOBRAZU
-  POWIDZKI PARK KRAJOBRAZOWY
-  OBSZAR NATURA 2000 SOO POJEZIERZE GNIEŹNIENSKIE PLH300026
-  OBSZAR OCHRONNY JEZIORA NIEDZIEGIEL



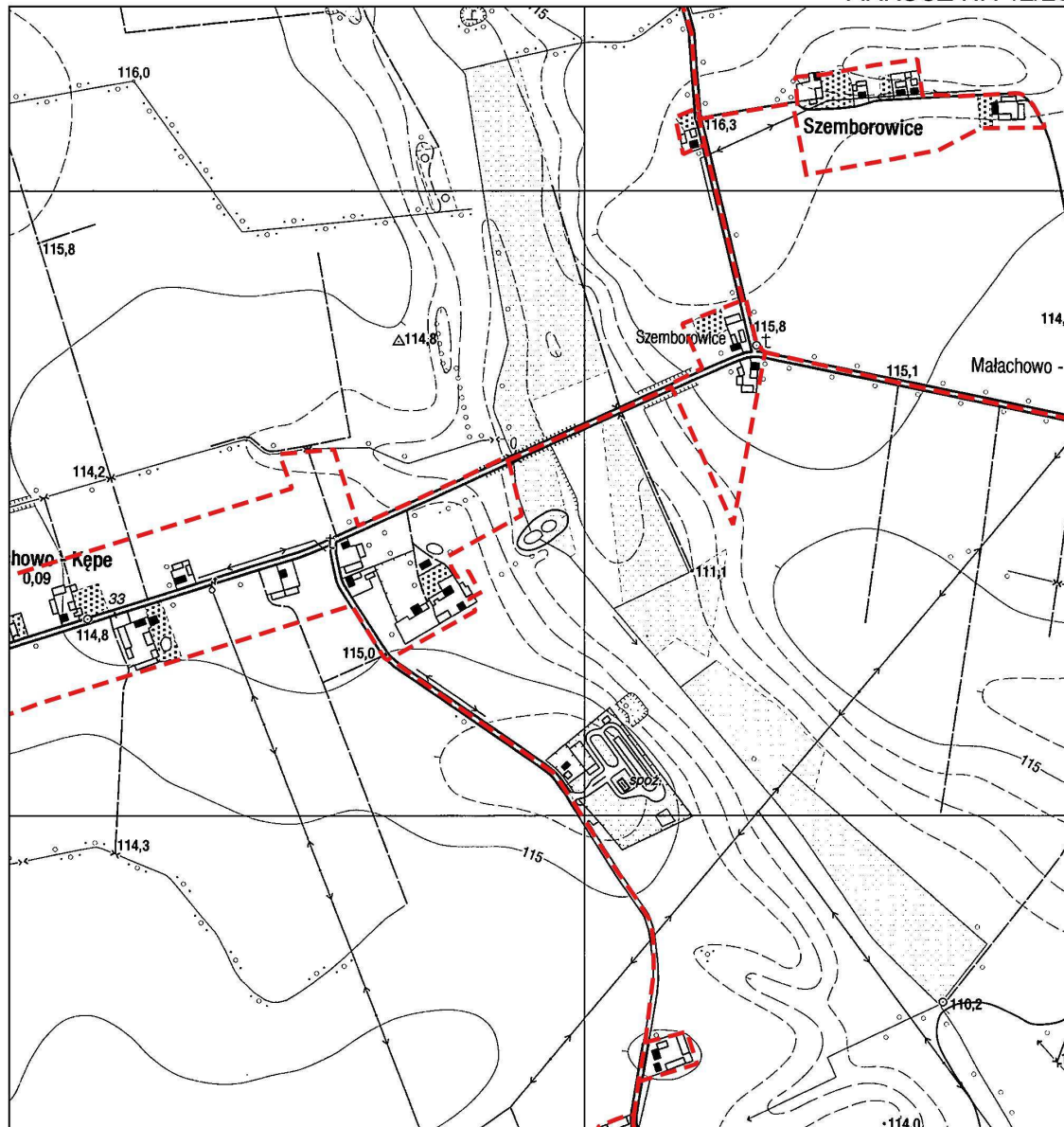
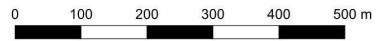
OBSZAR AGLOMERACJI WITKOWO
SKALA 1:10 000



OZNACZENIA:

- GRANICA ADMINISTRACYJNA GMINY WITKOWO
- GRANICA OBSZARU OBJĘTEGO ZASIĘGIEM SYSTEMU KANALIZACJI ZBIORCZEJ GMINY

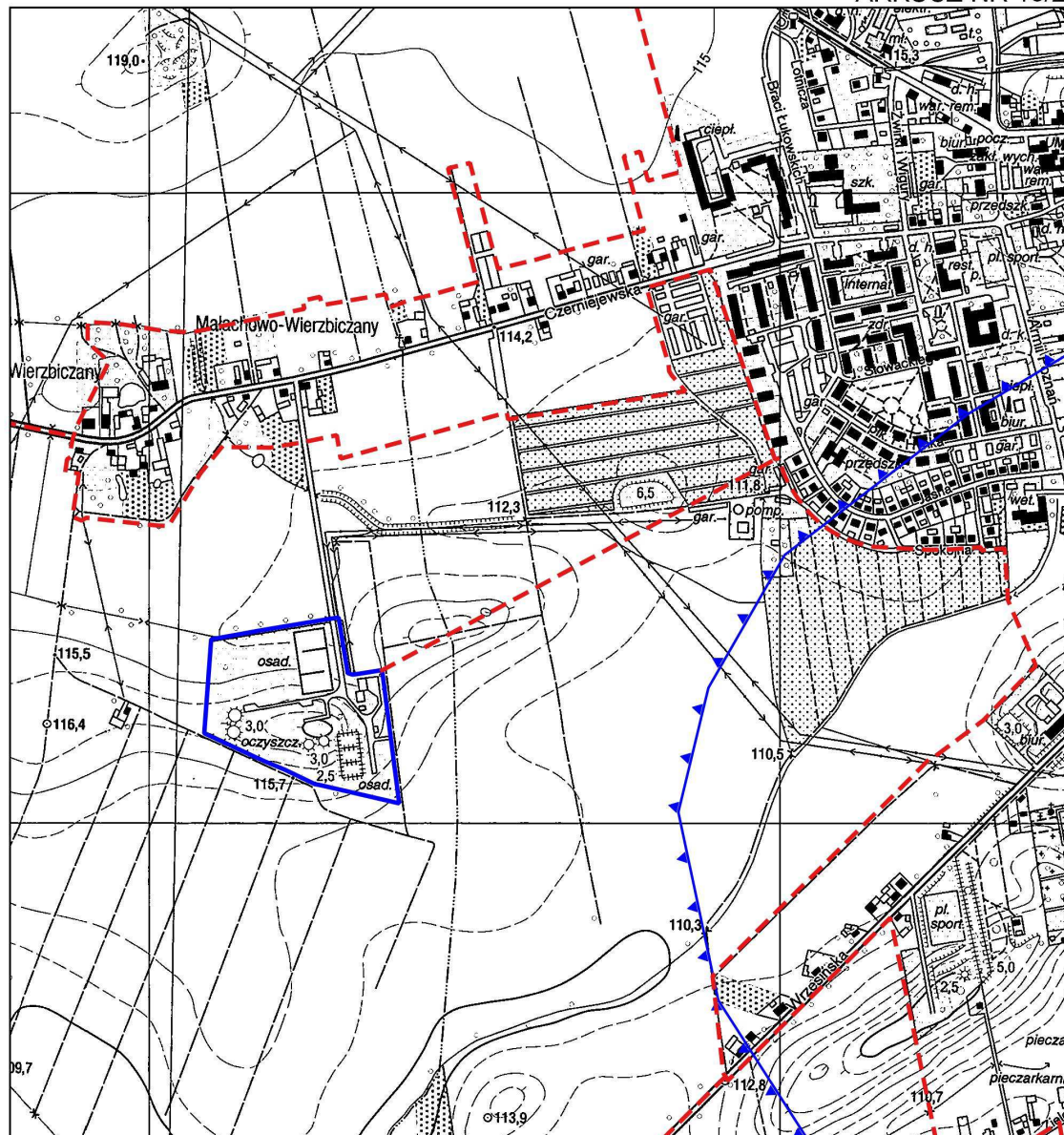
OBSZAR AGLOMERACJI WITKOWO
SKALA 1:10 000



OZNACZENIA:

- GRANICA OBSZARU OBJĘTEGO ZASIĘGIEM SYSTEMU KANALIZACJI ZBIORCZEJ GMINY

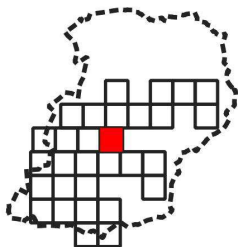
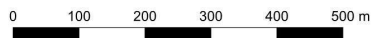
OBSZAR AGLOMERACJI WITKOWO
SKALA 1:10 000



OZNACZENIA:

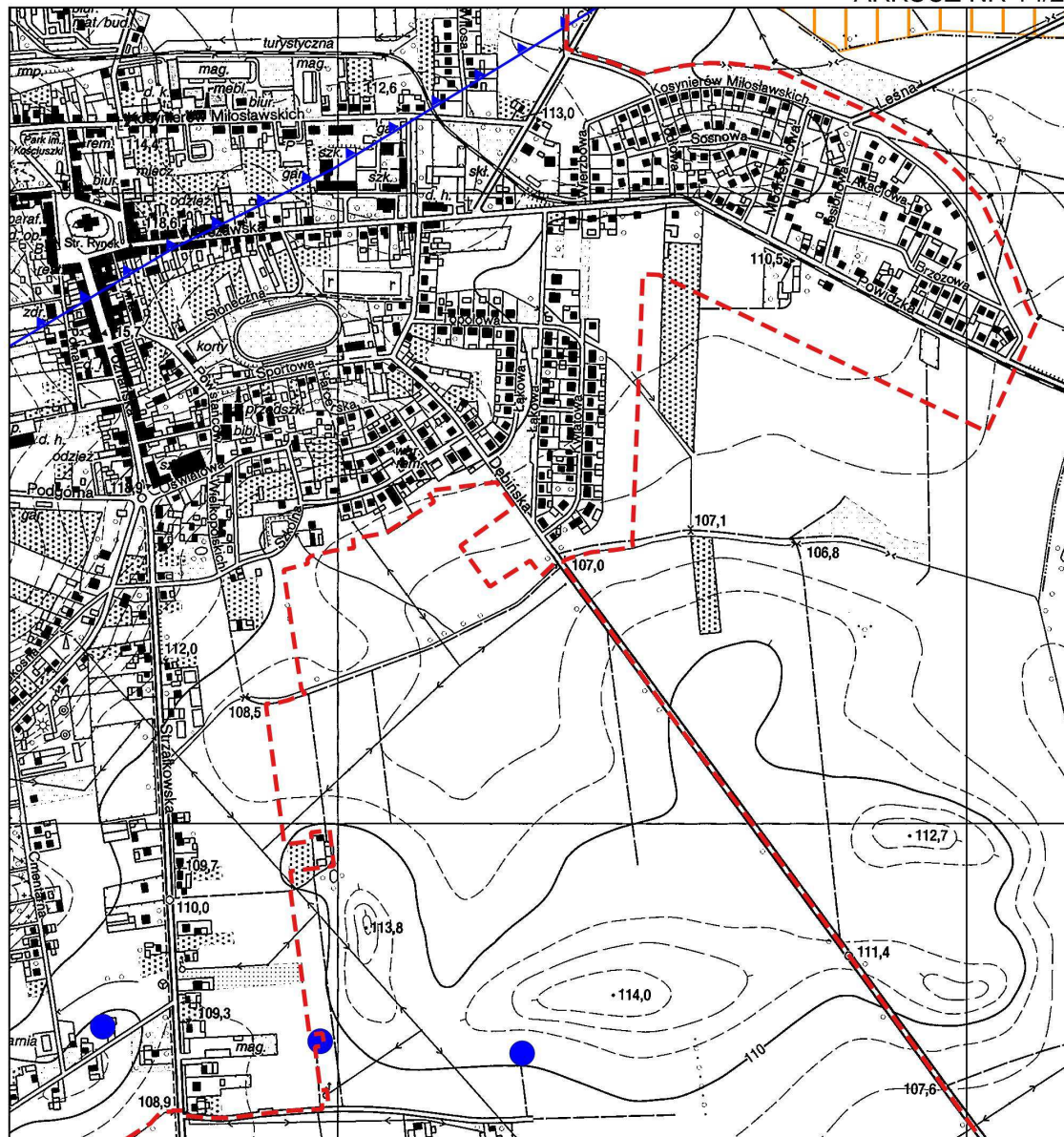
- GRANICA OBSZARU OBJĘTEGO ZASIĘGIEM SYSTEMU KANALIZACJI ZBIORCZEJ GMINY
- OCZYSZCZALNIA ŚCIEKÓW
- GRANICA GZWP NR 143 – SUBZBIORNIK INOWROCŁAW – GNIEZNO

OBSZAR AGLOMERACJI WITKOWO
SKALA 1:10 000

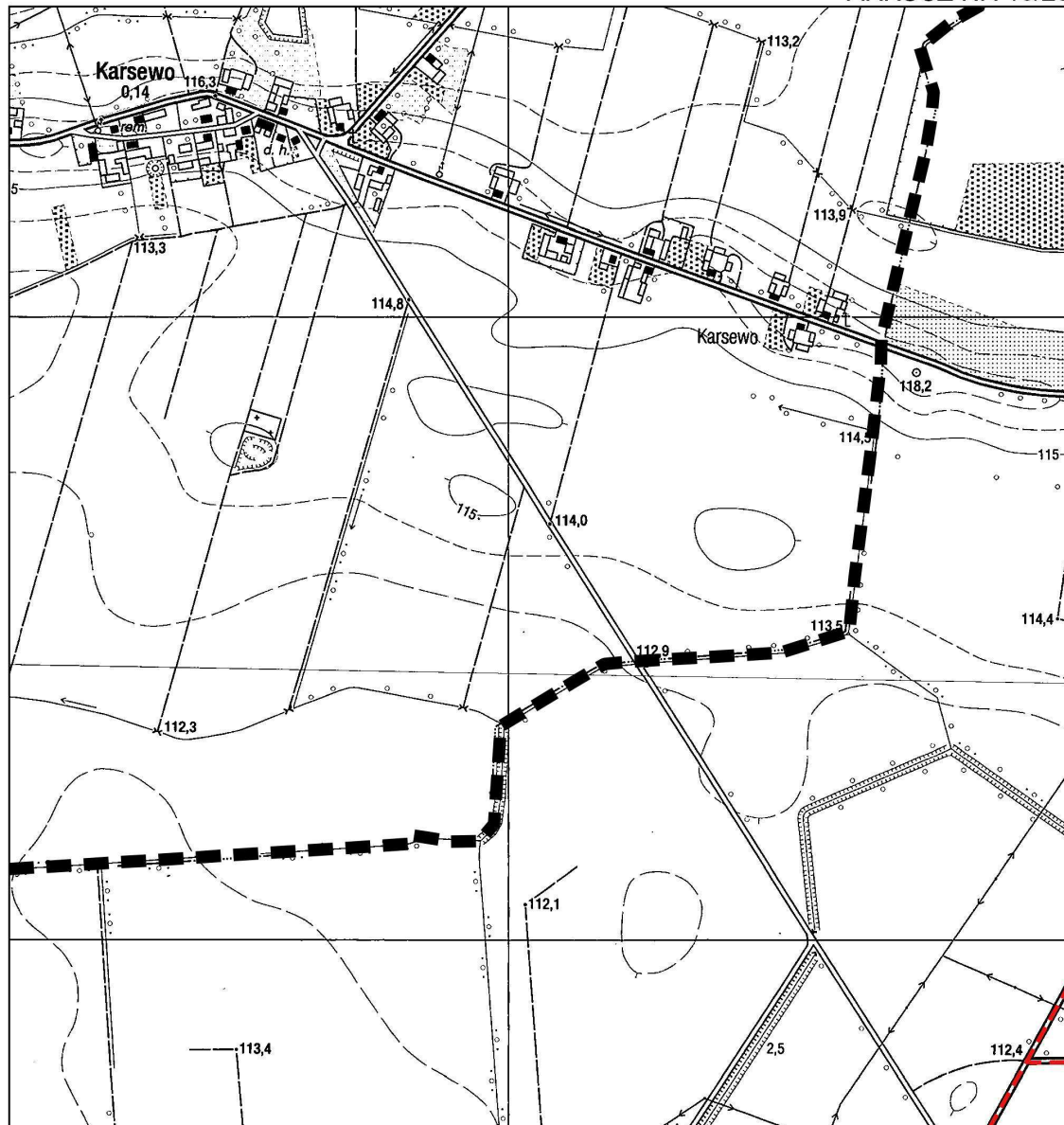
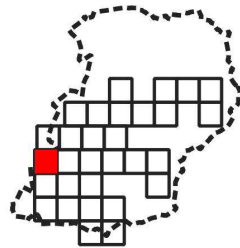


OZNACZENIA:



- GRANICA OBSZARU OBJĘTEGO ZASIĘGIEM SYSTEMU KANALIZACJI ZBIORCZEJ GMINY
- STUDNIE GŁĘBINOWE
- GRANICA GZWP NR 143 – SUBZBIORNIK INOWROCŁAW – GNIEZNO
- POWIDZKO-BIENISZEWSKI OBSZAR CHRONIONEGO KRAJOBRAZU



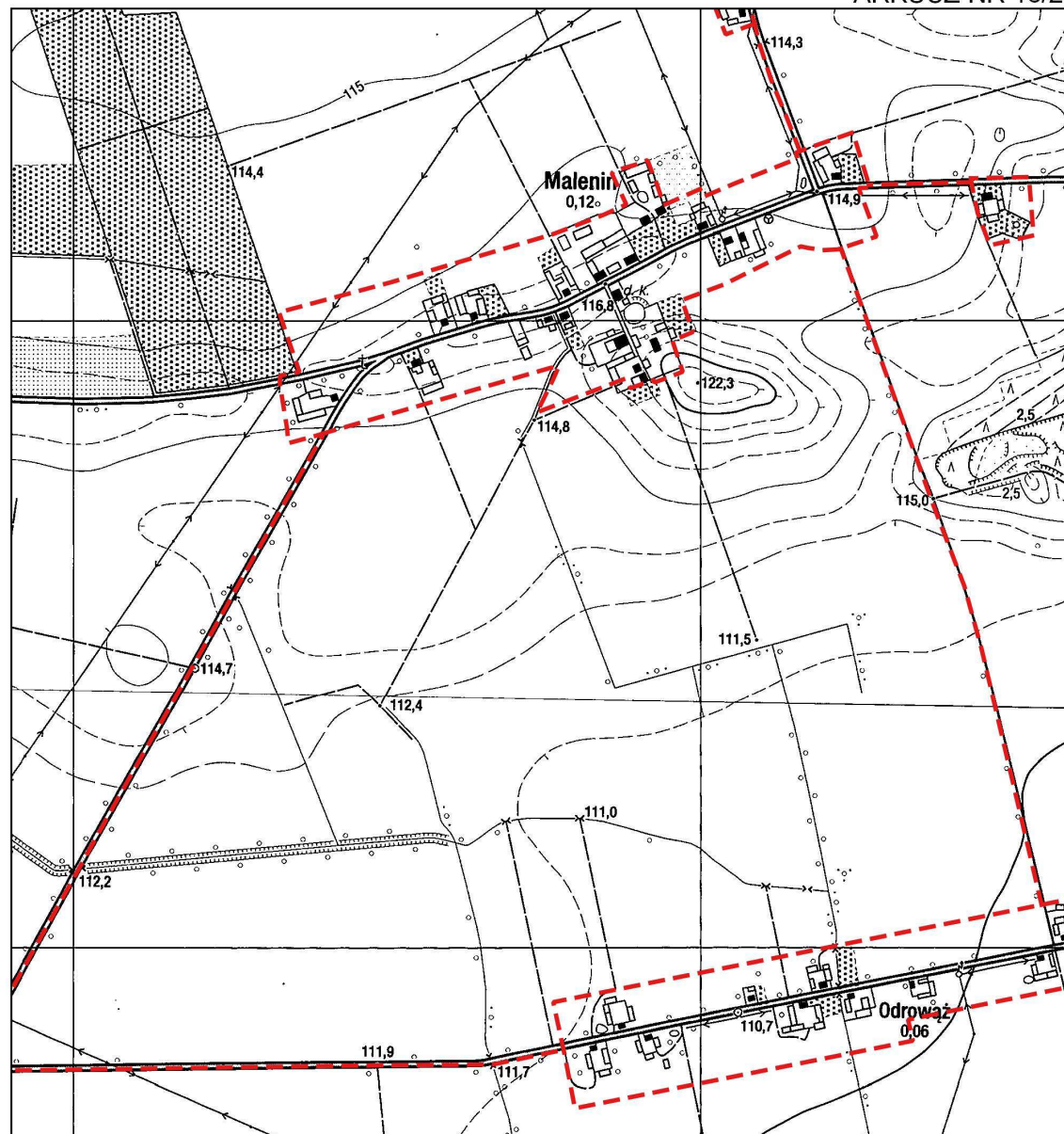
OBSZAR AGLOMERACJI WITKOWO
SKALA 1:10 000



OZNACZENIA:

-  GRANICA ADMINISTRACYJNA GMINY WITKOWO
-  GRANICA OBSZARU OBJĘTEGO ZASIĘGIEM SYSTEMU KANALIZACJI ZBIORCZEJ GMINY

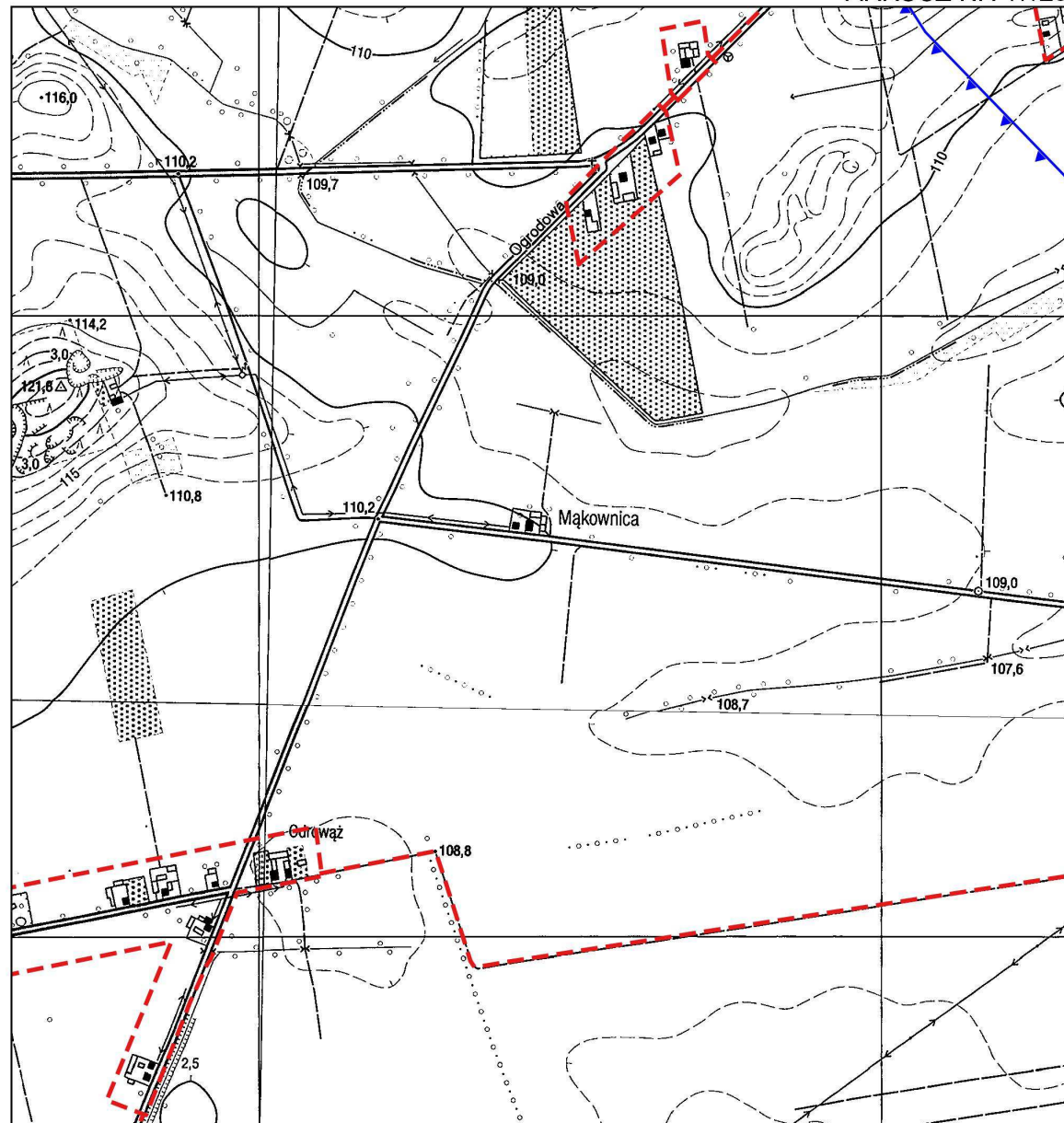
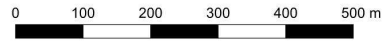
OBSZAR AGLOMERACJI WITKOWO
SKALA 1:10 000



OZNACZENIA:

- GRANICA OBSZARU OBJĘTEGO ZASIĘGIEM SYSTEMU KANALIZACJI ZBIORCZEJ GMINY

OBSZAR AGLOMERACJI WITKOWO
SKALA 1:10 000

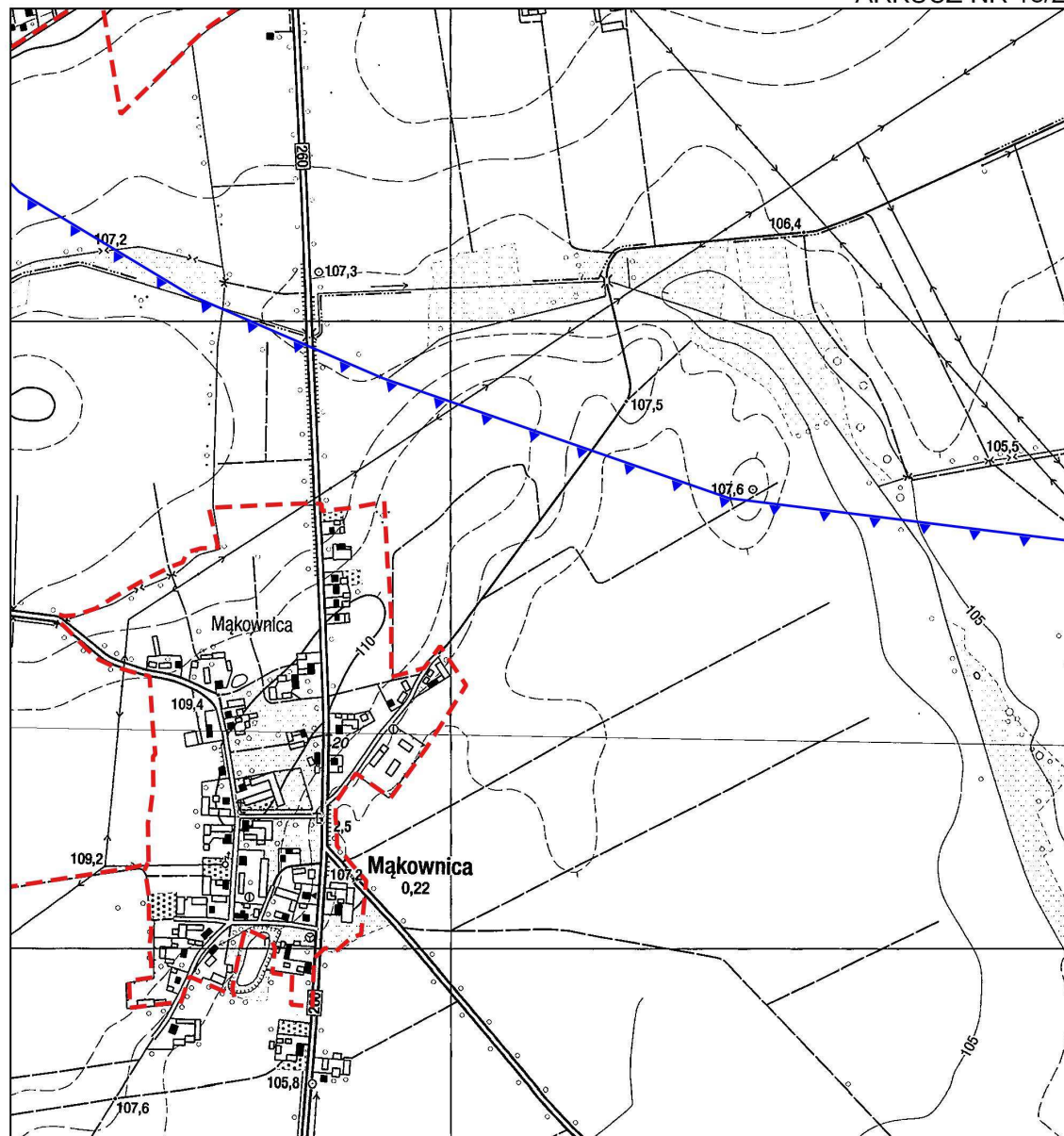
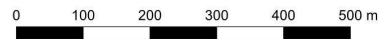


OZNACZENIA:

- GRANICA OBSZARU OBJĘTEGO ZASIĘGIEM SYSTEMU KANALIZACJI ZBIORCZEJ GMINY
- GRANICA GZWP NR 143 – SUBZBIORNIK INOWROCLAW – GNIEZNO

OBSZAR AGLOMERACJI WITKOWO

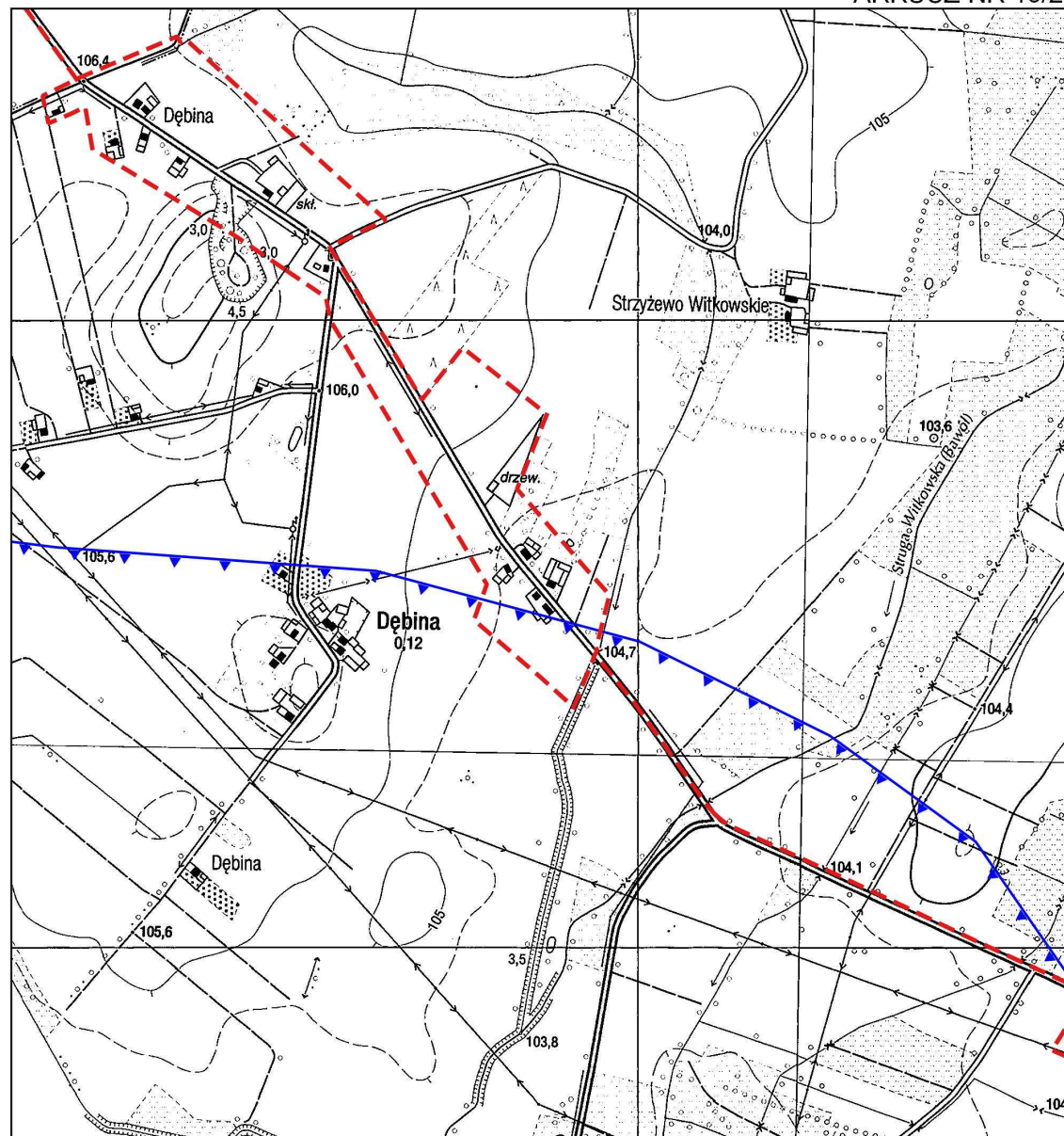
SKALA 1:10 000



OZNACZENIA:

- GRANICA OBSZARU OBJĘTEGO ZASIĘGIEM SYSTEMU KANALIZACJI ZBIORCZEJ GMINY
- GRANICA GZWP NR 143 – SUBZBIORNIK INOWROCLAW – GNIEZNO

OBSZAR AGLOMERACJI WITKOWO
SKALA 1:10 000



OZNACZENIA:

- GRANICA OBSZARU OBJĘTEGO ZASIĘGIEM SYSTEMU KANALIZACJI ZBIORCZEJ GMINY
- GRANICA GZWP NR 143 – SUBZBIORNIK INOWROCŁAW – GNIEZNO

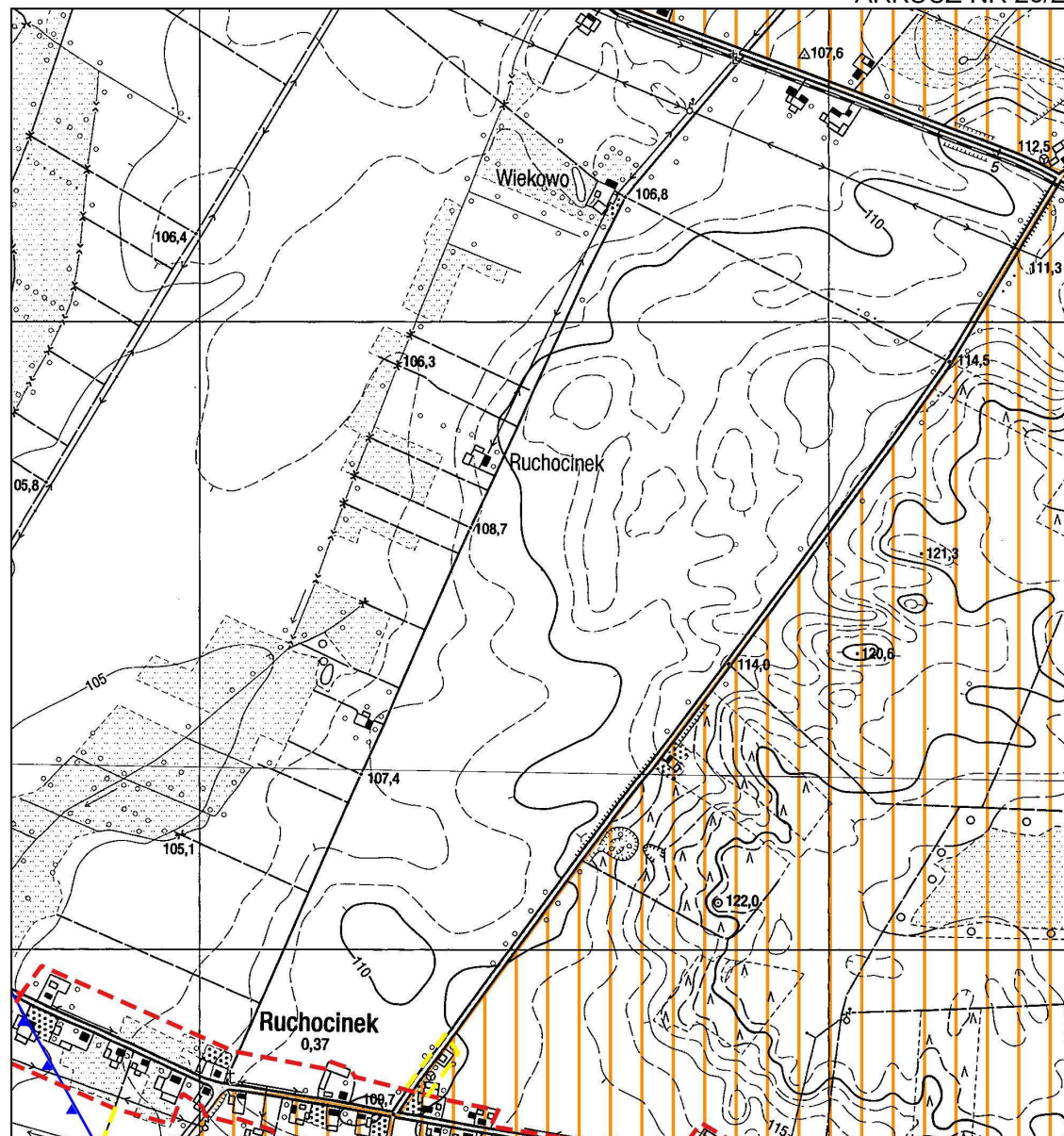
OBSZAR AGLOMERACJI WITKOWO

SKALA 1:10 000

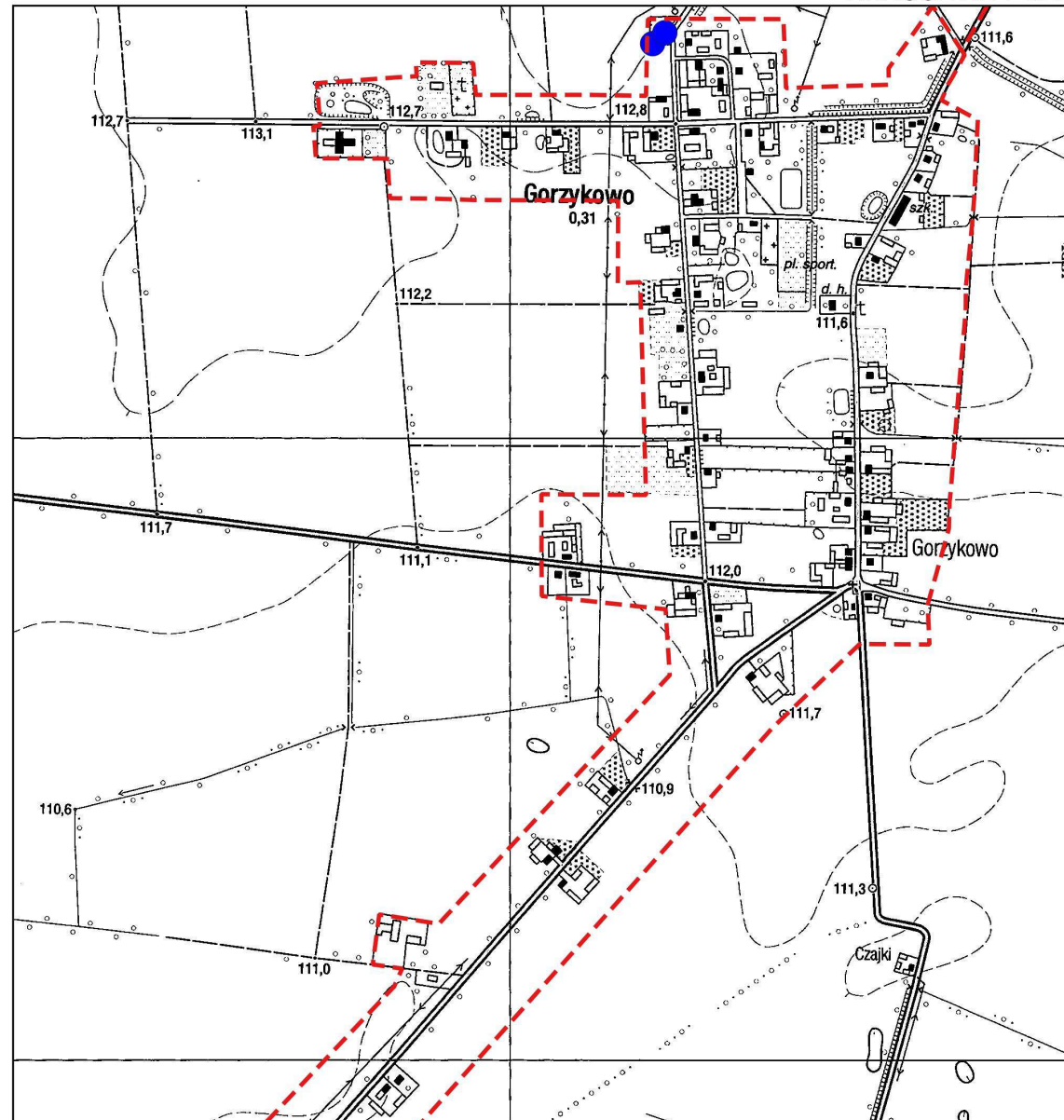
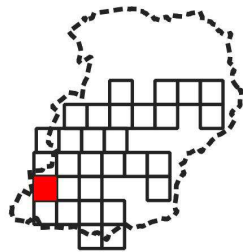


OZNACZENIA:

- GRANICA OBSZARU OBJĘTEGO ZASIĘGIEM SYSTEMU KANALIZACJI ZBIORCZEJ GMINY
- GRANICA OBSZARU PRZEWDZIĄNEGO DO OBJĘCIA ZASIĘGIEM SYSTEMU KANALIZACJI ZBIORCZEJ GMINY
- GRANICA GZWP NR 143 – SUBZBIORNIK INOWROCLAW – GNIEZNO
- POWIDZKO-BIENSZEWSKI OBSZAR CHRONIONEGO KRAJOBRAZU
- POWIDZKI PARK KRAJOBRAZOWY



OBSZAR AGLOMERACJI WITKOWO
SKALA 1:10 000

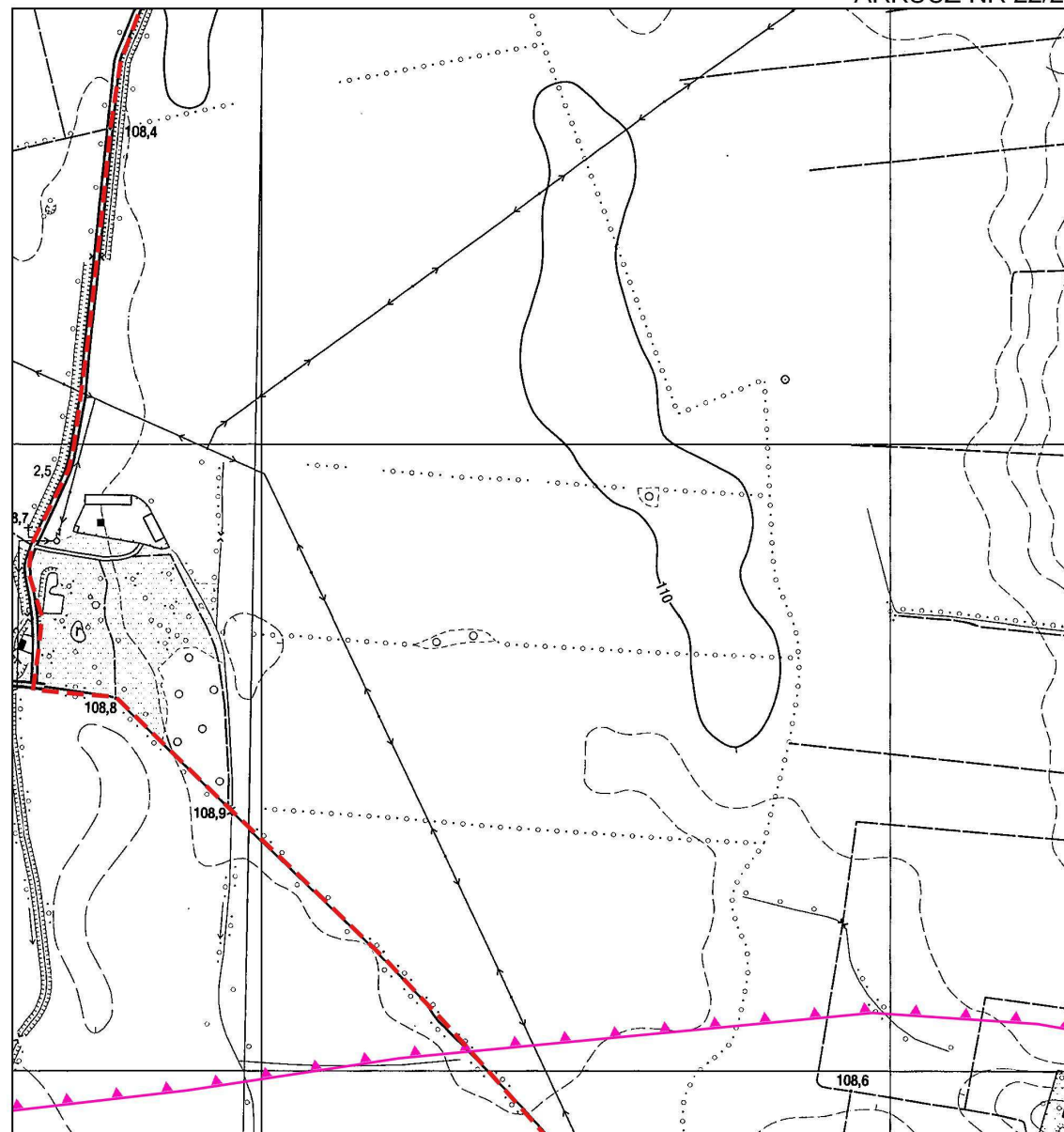
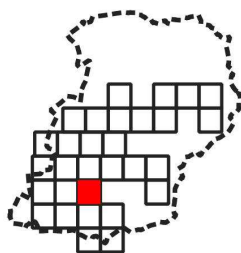


OZNACZENIA:

- GRANICA OBSZARU OBJĘTEGO ZASIĘGIEM SYSTEMU KANALIZACJI ZBIORCZEJ GMINY
- STUDNIE GŁĘBINOWE

OBSZAR AGLOMERACJI WITKOWO

SKALA 1:10 000

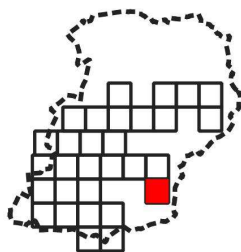
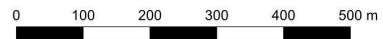


OZNACZENIA:

- GRANICA OBSZARU OBJĘTEGO ZASIĘGIEM SYSTEMU KANALIZACJI ZBIORCZEJ GMINY
- GRANICA GZWP NR 144 – DOLINA KOPALNA WIELKOPOLSKA

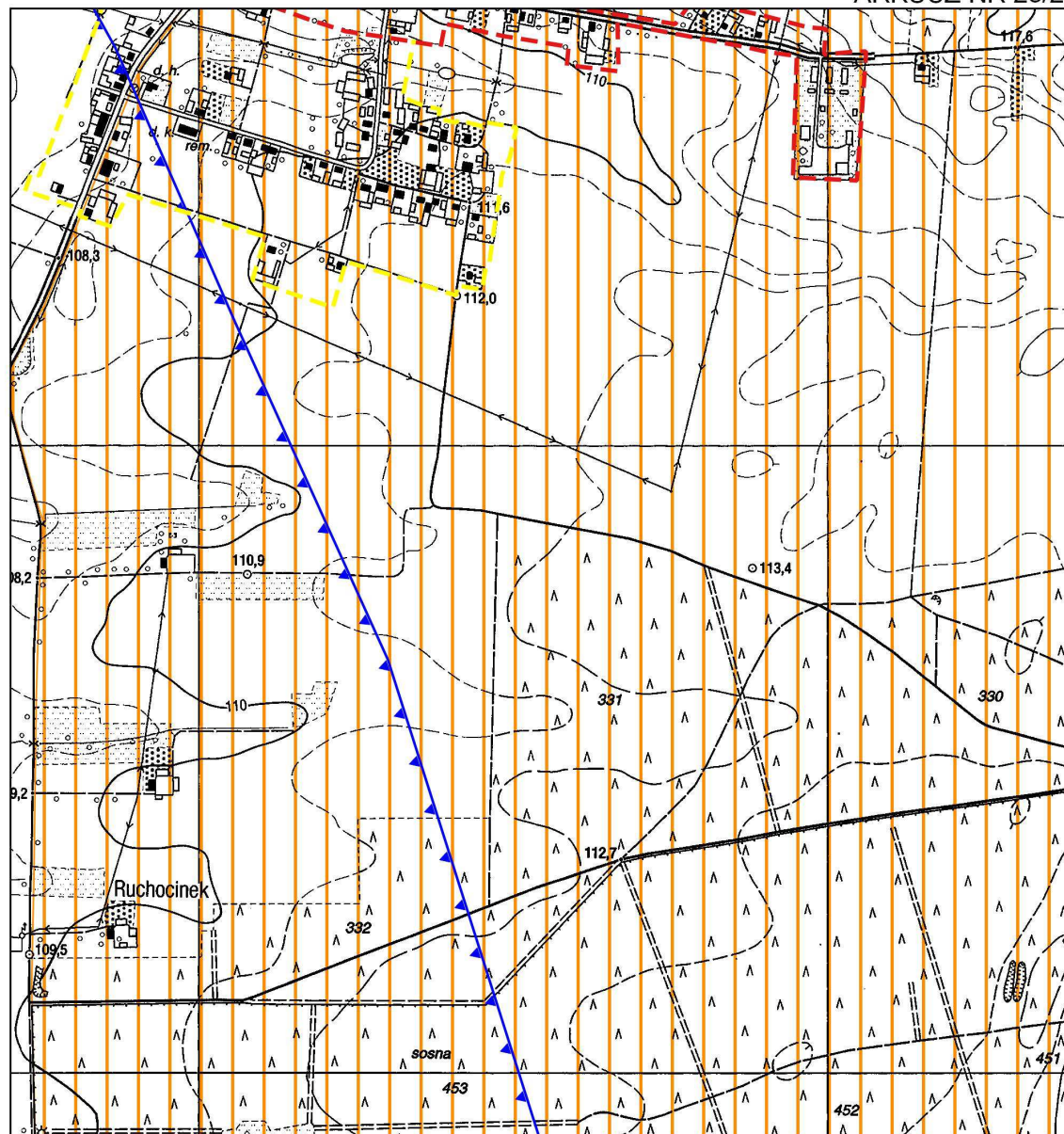
OBSZAR AGLOMERACJI WITKOWO

SKALA 1:10 000

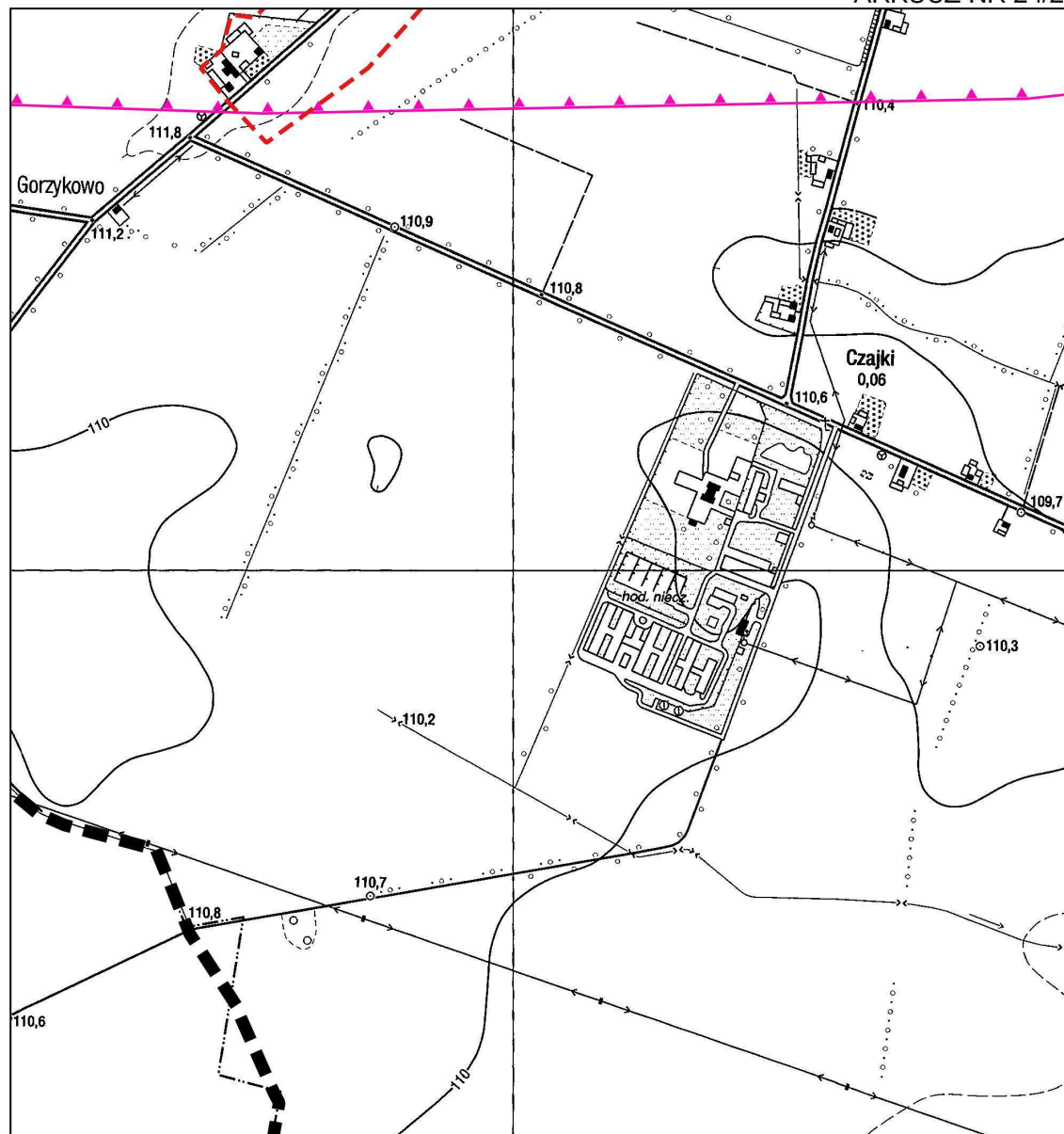
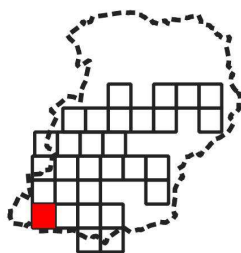
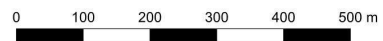


OZNACZENIA:

- GRANICA OBSZARU OBJĘTEGO ZASIĘGIEM SYSTEMU KANALIZACJI ZBIORCZEJ GMINY
- GRANICA OBSZARU PRZEWDZIĄNEGO DO OBJĘCIA ZASIĘGIEM SYSTEMU KANALIZACJI ZBIORCZEJ GMINY
- GRANICA GZWP NR 143 – SUBZBIORNIK INOWROCLAW – GNIEZNO
- POWIDZKO-BIENISZEWSKI OBSZAR CHRONIONEGO KRAJOBRAZU



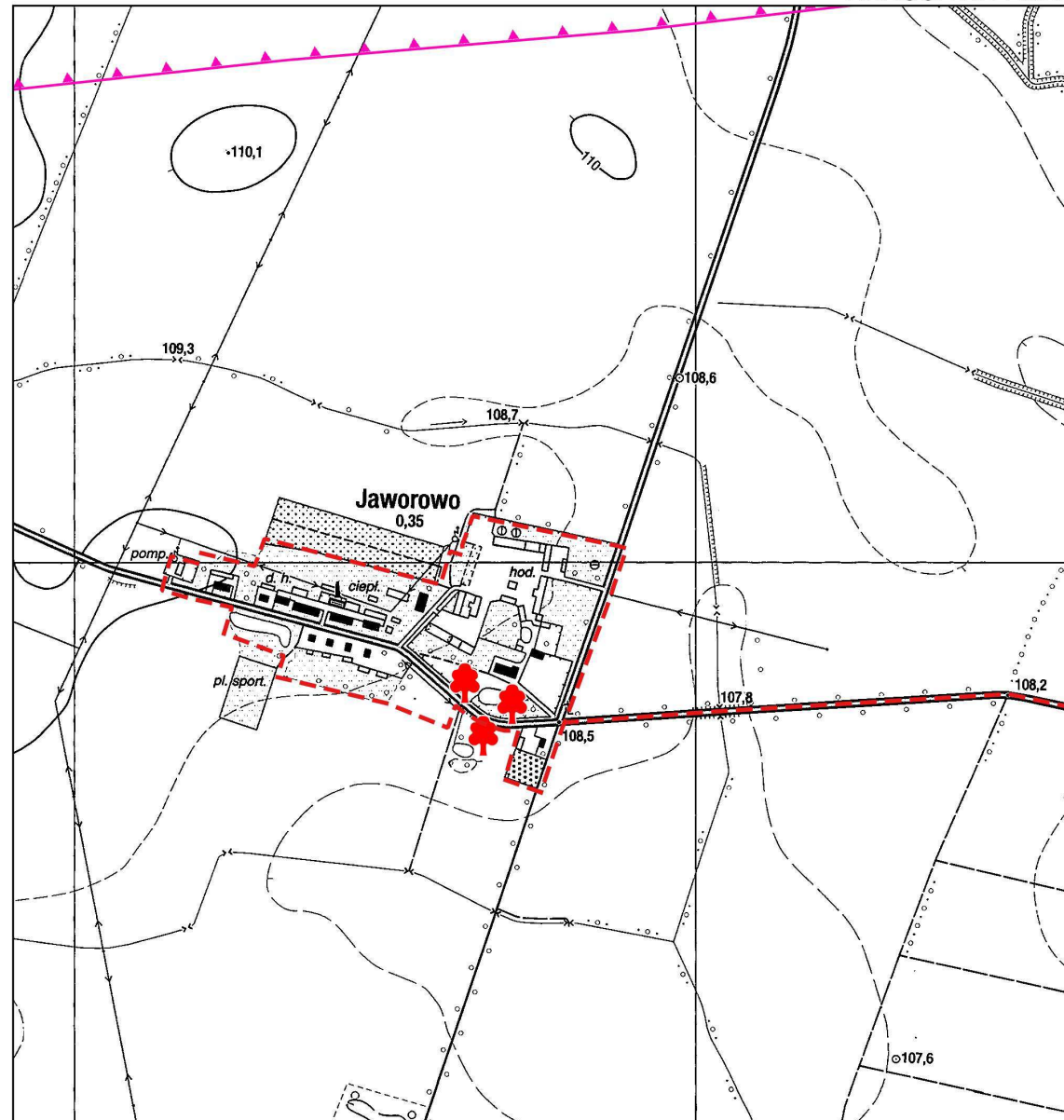
OBSZAR AGLOMERACJI WITKOWO
SKALA 1:10 000






OZNACZENIA:

- GRANICA ADMINISTRACYJNA GMINY WITKOWO
- GRANICA OBSZARU OBJĘTEGO ZASIĘGIEM SYSTEMU KANALIZACJI ZBIORCZEJ GMINY
- GRANICA GZWP NR 144 – DOLINA KOPALNA WIELKOPOLSKA

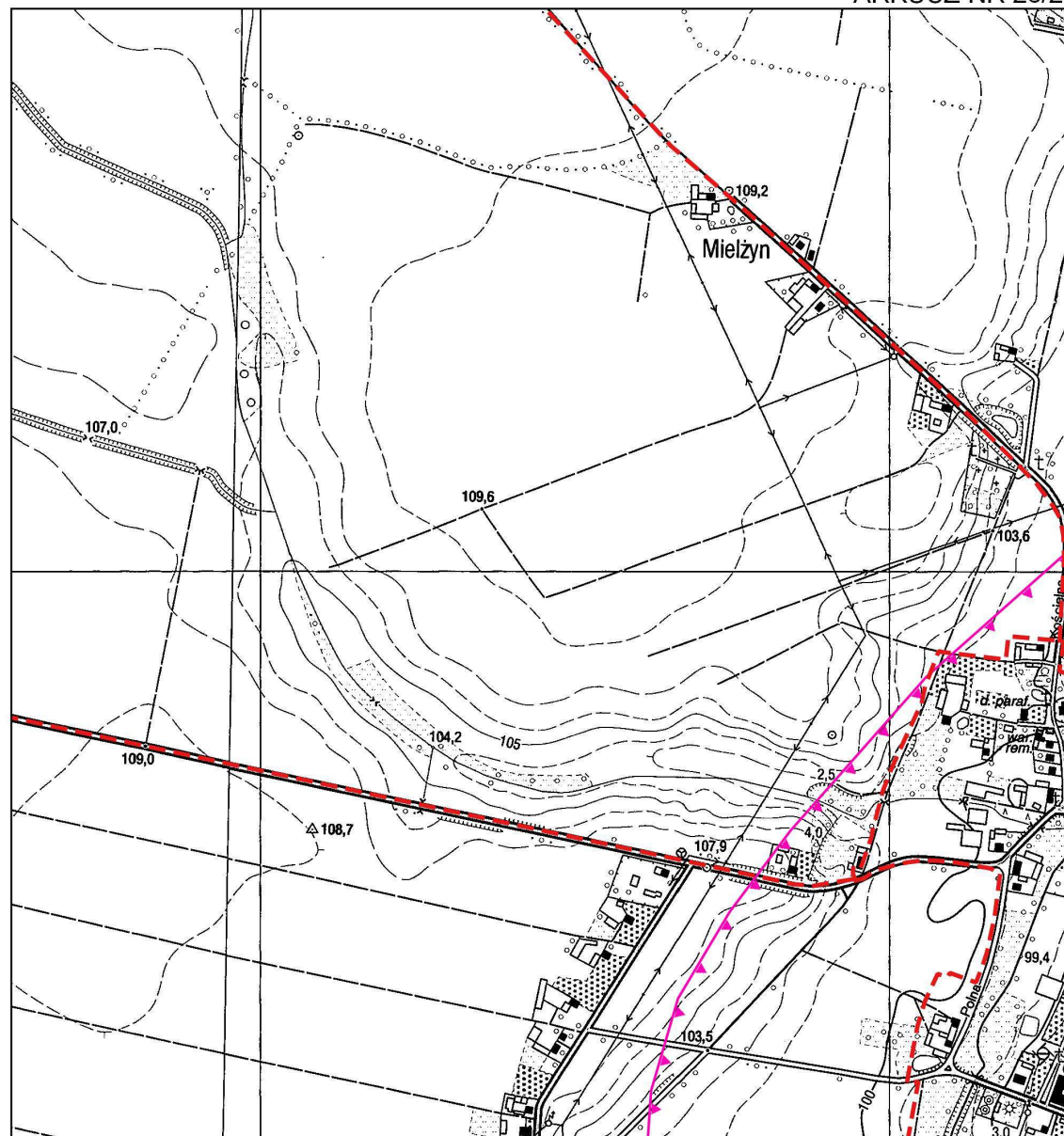
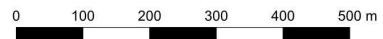
OBSZAR AGLOMERACJI WITKOWO
SKALA 1:10 000





OZNACZENIA:

-  GRANICA OBSZARU OBJĘTEGO ZASIĘGIEM SYSTEMU KANALIZACJI ZBIORCZEJ GMINY
-  GRANICA GZWP NR 144 – DOLINA KOPALNA WIELKOPOLSKA
-  POMNIKI PRZYRODY

OBSZAR AGLOMERACJI WITKOWO
SKALA 1:10 000

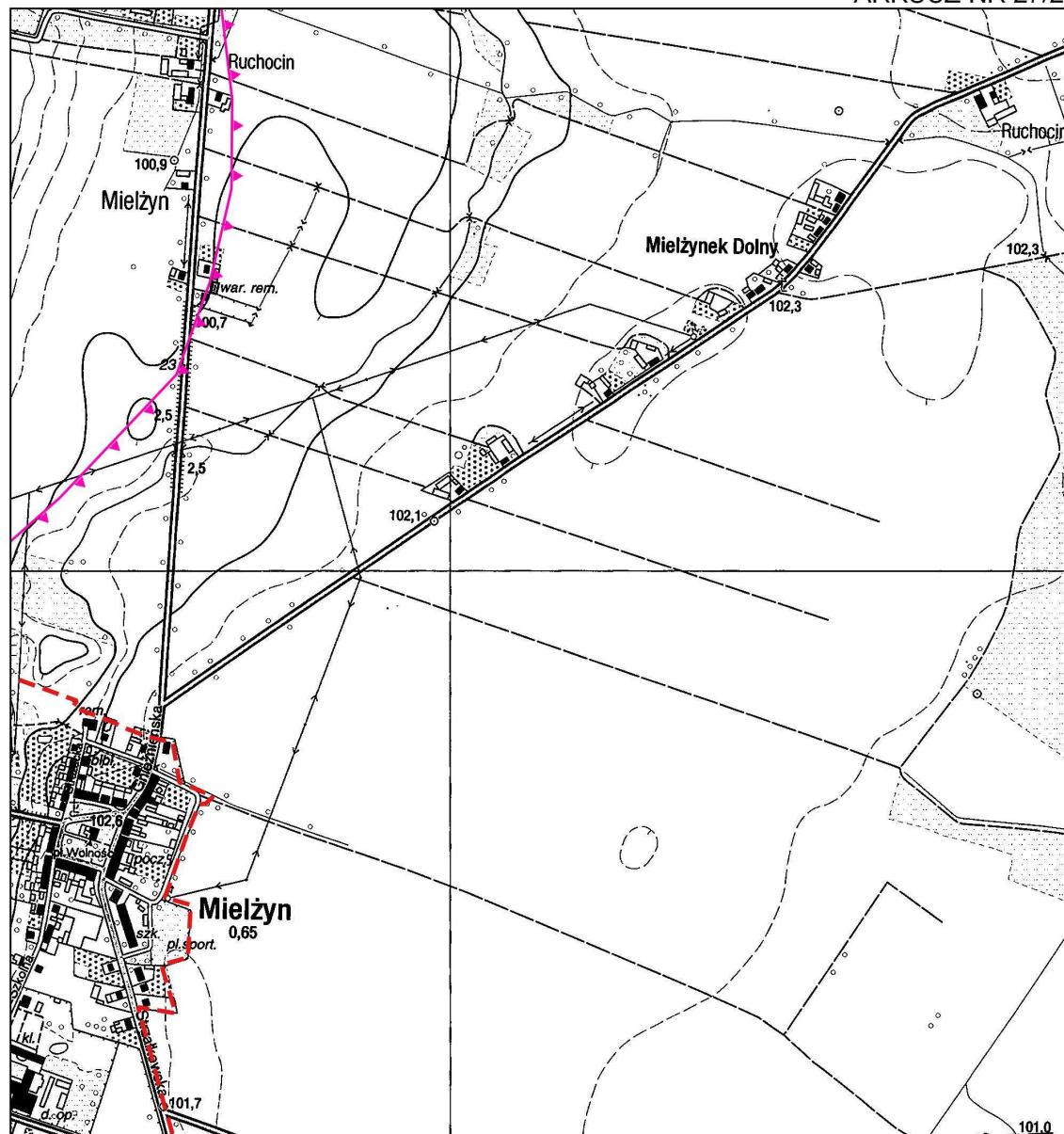
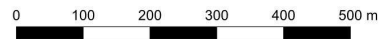


OZNACZENIA:

-  GRANICA OBSZARU OBJĘTEGO ZASIĘGIEM SYSTEMU KANALIZACJI ZBIORCZEJ GMINY
-  GRANICA GZWP NR 144 – DOLINA KOPALNA WIELKOPOLSKA

OBSZAR AGLOMERACJI WITKOWO

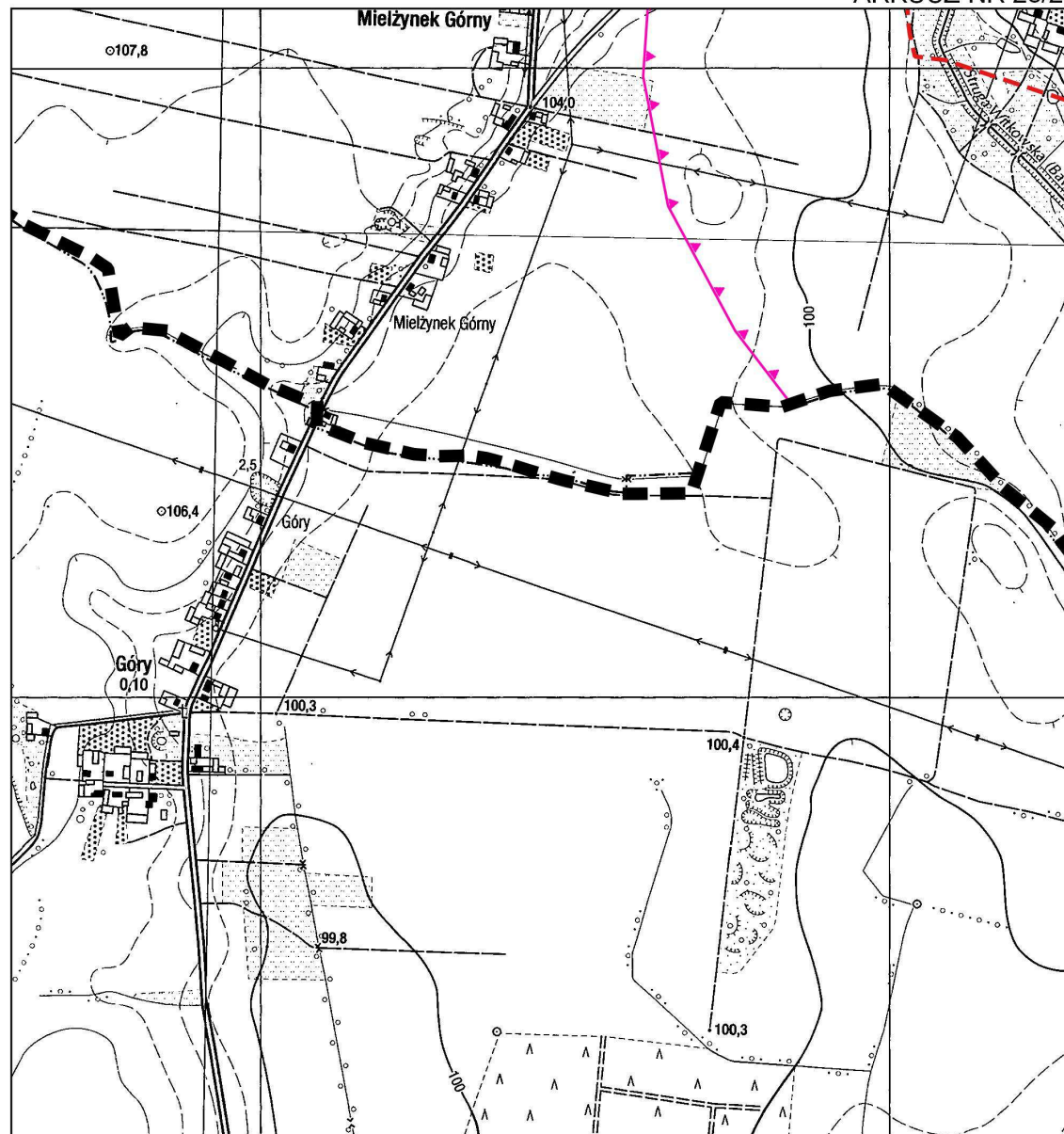
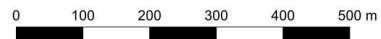
SKALA 1:10 000



OZNACZENIA:

- GRANICA ADMINISTRACYJNA GMINY WITKOWO
- GRANICA OBSZARU OBJĘTEGO ZASIĘGIEM SYSTEMU KANALIZACJI ZBIORCZEJ GMINY
- GRANICA GZWP NR 144 – DOLINA KOPALNA WIELKOPOLSKA

OBSZAR AGLOMERACJI WITKOWO
SKALA 1:10 000

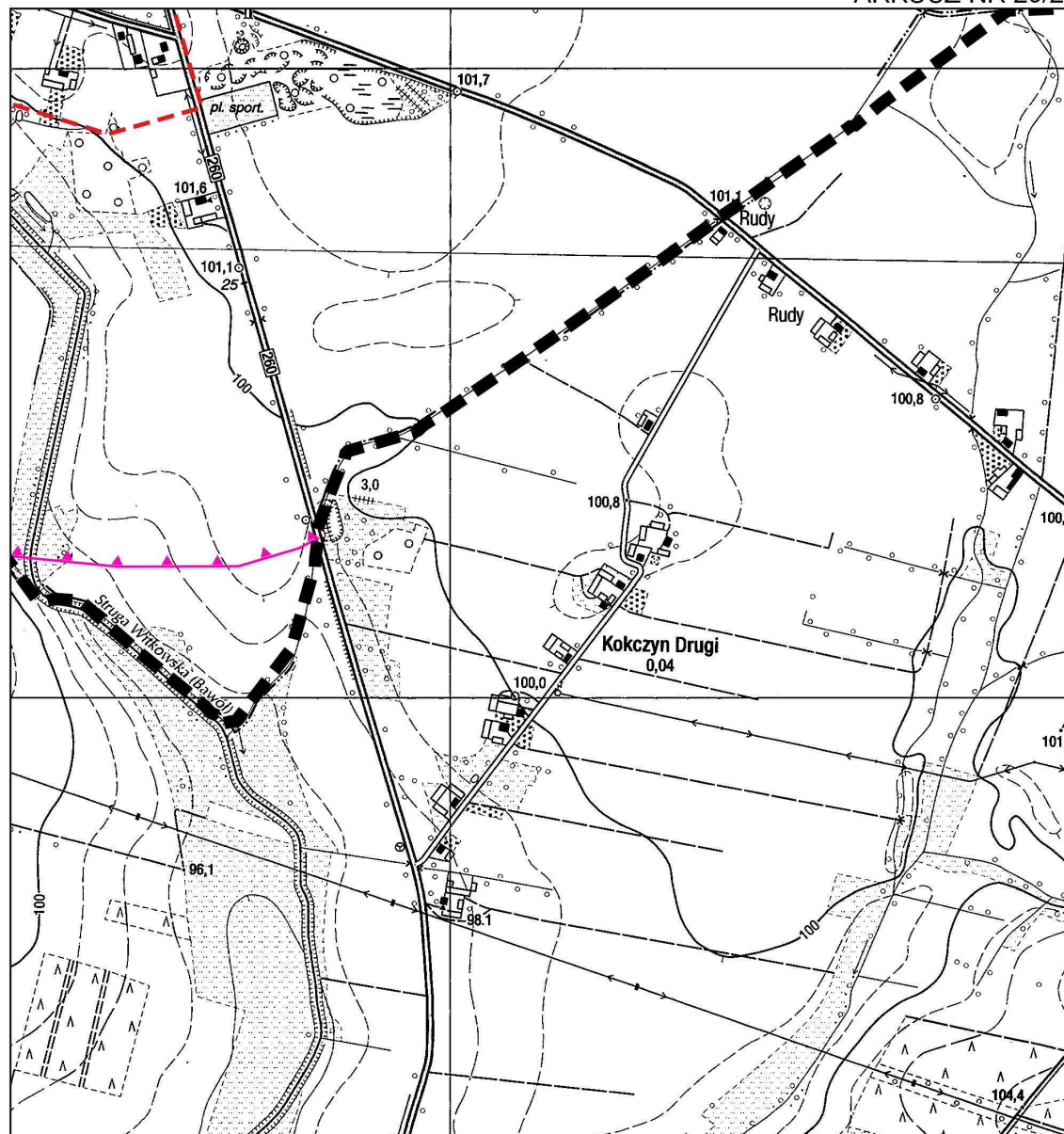
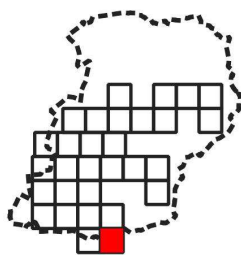
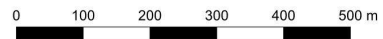


OZNACZENIA:




- GRANICA ADMINISTRACYJNA GMINY WITKOWO
- GRANICA OBSZARU OBJĘTEGO ZASIĘGIEM SYSTEMU KANALIZACJI ZBIORCZEJ GMINY
- GRANICA GZWP NR 144 – DOLINA KOPALNA WIELKOPOLSKA

OBSZAR AGLOMERACJI WITKOWO

SKALA 1:10 000



OZNACZENIA:

-  GRANICA ADMINISTRACYJNA GMINY WITKOWO
-  GRANICA OBSZARU OBJĘTEGO ZASIĘGIEM SYSTEMU KANALIZACJI ZBIORCZEJ GMINY
-  GRANICA GZWP NR 144 – DOLINA KOPALNA WIELKOPOLSKA